

P.E. AUDAP

A. de LAMBERTERIE

C. BABOIN-JAUBERT

AUDAP

& ASSOCIÉS

MERCREDI 28 AVRIL 2021

TABLEAUX MODERNES
ARTS DÉCORATIFS DU XX^E SIÈCLE

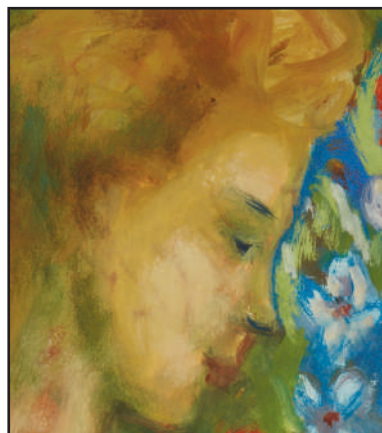
DROUOT SALLE 10 - 14 HEURES



VENTE AUX ENCHÈRES PUBLIQUES

MERCREDI 28 AVRIL 2021

HÔTEL DROUOT – SALLE 10
9, rue Drouot – 75009 Paris – France
Vente à 14h



TABLEAUX MODERNES
ARTS DÉCORATIFS du XX^e siècle

EXPOSITION PUBLIQUE SALLE 10
MARDI 27 AVRIL DE 11H À 18H
MERCREDI 28 AVRIL DE 11H À 12H



DROUOT
DIGITAL
Live **Enchérissez en ligne**

CATALOGUE DE VENTE VISIBLE SUR www.audap-associés.com

AUDAP & ASSOCIÉS
MAISON DE VENTES AUX ENCHÈRES
Déclaration n°129-2019 du 20 mars 2019

25, boulevard de la Tour-Maubourg - 75007 Paris
Tél : + 33 (0) 1 83 750 500 - Fax : + 33 (0) 1 83 750 501
info@audap-associés.com - www.audap-associés.com

Notre Équipe



Pierre E. Audap
Commissaire-Preneur
01 83 750 502
pea@audap-associes.com



Artus de Lamberterie
Commissaire-Preneur
01 83 750 503
artusdel@audap-associes.com



Charles Baboin-Jaubert
Commissaire-Preneur
01 83 750 503
charlesbj@audap-associes.com



Anne-Constance de Saint-Pierre
Clerc principale - administratrice
01 83 750 500
info@audap-associes.com



Frédéric Audap
Responsable logistique
01 83 750 504
faudap@audap-associes.com



Lot . 91

Avec l'aimable concours de Philippine Maraval et Thomas Gilodi.

Photographe:
Émilie Lebeuf

Exécution:
Sandrine Pentroit

Experts

ESTAMPES

HÉLÈNE BONAFOUS-MURAT

Membre de la Compagnie Nationale
des Experts
8, rue Saint-Marc - 75002 Paris
01 44 76 04 32
hbmurat@orange.fr
Lots 1 à 13.

Sauf indication contraire, les œuvres
encadrées n'ont pas été examinées hors cadres

TABLEAUX MODERNES

CABINET MARÉCHAUX

Elisabeth Maréchaux- Laurentin

Membre du Syndicat Français
des Experts Professionnels
30, rue Vaneau - 75007 Paris
01 44 42 90 10
cabinet.marechaux@wanadoo.fr
Lots : 14, 28, 33, 38, 39, 40, 42, 46 à 62, 65 à 68,
74, 91 à 95, 97, 99, 102, 104, 116 et 119.

CABINET BRAME & LORENCEAU

Thomas Lorenceau

assisté de Céraldine Tailfer

68, bd Malesherbes - 75008 Paris
01 45 22 16 89
contact@bramelorenceau.com
Lots : 15 à 24, 29, 31, 32, 34 à 37, 41, 43, 45, 63,
64, 69 à 73, 89, 90, 96, 98, 103, 114, 117,
118 et 122.

SCULPTURES

SCULPTURE & COLLECTION

Alexandre Lacroix Elodie Jeannest De Gyvès

69, rue Sainte-Anne - 75002 Paris
01 83 97 02 06
contact@sculptureetcollection.com
Lots : 27, 75, 79, 80 à 82, 85, 86 et 168 à 171.

JUDAÏCA

Naftaly FRAENCKEL

06 11 04 62 30
nfraenckel@gmail.com
Lot : 74.

ART DÉCORATIFS DU XX^e

CABINET MARCILHAC

Amélie Marcilhac

Membre du Syndicat Français
des Experts Professionnels
5, rue de Nesle - 75006, Paris
01 42 49 74 46
info@marcilhacexpert.com
Lots : 76, 77, 83, 84, 87, 88, 123, 124 à 127, 129,
130 à 132, 134 à 136, 138 à 142, 144 à 162,
164 à 167, 172 à 175 et 177 à 211.



Lot . 186

ESTAMPES



1.

Camille PISSARRO (1830-1903)

Enfant tétant sa mère. 1882. Eau-forte et aquatinte. 109 x 120 mm. Delteil 39. Belle épreuve sur vergé, du tirage posthume à 20 épreuves, timbrée (Lugt 613^e) et numérotée au crayon. Trace claire d'oxydation à l'ouverture du passe-partout. Plis souples obliques en marge inférieure. Petits restes de papier gommé brun au verso. Toutes marges.

600 / 800 €

2.

Henri PRIVAT-LIVEMONT

(Henri Antoine Théodore Livemont, dit)

(1861-1936)

Cacao Van Houten. 1897. Lithographie. À vue : 610 x 1490 mm. Impression en couleurs. Belle épreuve sur vélin glacé. Quelques rousseurs. Plusieurs fines traces de plis cassés. Petites fractures et minuscules manques dans l'angle supérieur droit du feuillet. Timbre fiscal en tête dans le sujet. Toutes marges. Cadre.

400 / 500 €





3.

3.

Edgar CHAHINE (1874-1947)

Georgina. 1904. Pointe sèche. 198 x 350 mm. Tabanelli 132. Très belle épreuve sur japon, signée et titrée au crayon. Marges. Cadre.

180 / 200 €



4.

4.

Edgar CHAHINE (1874-1947)

Mademoiselle Delvaire de la Comédie Française. 1901. Pointe sèche. 295 x 455 mm. Tabanelli 74. Très belle épreuve sur vélin, signée au crayon. Marges. Cadre.

200 / 300 €



5.

5.

Paul-César HELLEU (1857-1927)

Portrait présumé de Madame Helleu. Héliogravure d'après une pointe sèche. Sujet : 257 x 400 mm. Feuille : 473 x 657 mm. Impression en couleurs. Très belle épreuve sur vélin texturé, numérotée et signée au crayon, collée par les bords sur carton fort (fond de cadre portant l'étiquette de la maison Sagot au verso), avec fine bande d'oxydation sur le pourtour du feuillet (causée par l'oxydation de la colle). Quelques rares rousseurs claires. Toutes marges.

600 / 800 €



6.

6.

Paul-César HELLEU (1857-1927)

Femme pensive. Vers 1910. Pointe sèche. 305 x 340 mm. Très belle et rare épreuve sur vélin, signée au crayon et annotée « Tirée à 10 », collée par les bords sur carton. Légère oxydation et petites rousseurs. Toutes marges. Cadre.

400 / 500 €



7.

7.

Mily POSSOZ (1888-1968)

Sujets divers : Fillettes au perroquet ; Étude d'enfant ; La Récréation ; Intérieur ; Fillettes dans un parc ; La Baignade ; Les Midinettes...
 Pointe sèche. Formats divers. Très belles épreuves sur vélin, signées et justifiées au crayon. Quelques rares rousseurs claires. Toutes marges. Ens. 11 p.

300 / 400 €



8.

8.

Jacques VILLON (Gaston Duchamp, dit) (1875-1963)

Maternité. 1952. Eau-forte et pointe sèche. 187 x 280 mm. Ginestet et Pouillon 534. Parfaite épreuve sur vélin, numérotée et signée au crayon. Toutes marges. Tirage à 75 épreuves.

150 / 180 €



9.

9.

GEN-PAUL (Eugène Paul, dit) (1895-1975)

Violoncelliste. Vers 1925. Eau-forte, abrasif et pointe sèche. 288 x 367 mm. Très belle épreuve sur vergé ivoire, signée au crayon. Quelques rousseurs claires. Toutes marges. Timbre sec : Marcel Guiot éditeur Paris (Lugt non décrit). Tirage à 25 épreuves.

150 / 180 €



10.

10.

GEN-PAUL (Eugène Paul, dit) (1895-1975)

Le Virtuose. Vers 1925. Eau-forte, abrasif et pointe sèche. 145 x 215 mm. Parfaite épreuve sur vélin fort ivoire, justifiée « épreuve d'essai » et signée au crayon. Toutes marges. Tirage définitif à 20 épreuves. Timbre sec : Marcel Guiot éditeur Paris (Lugt non décrit).

120 / 150 €



11.

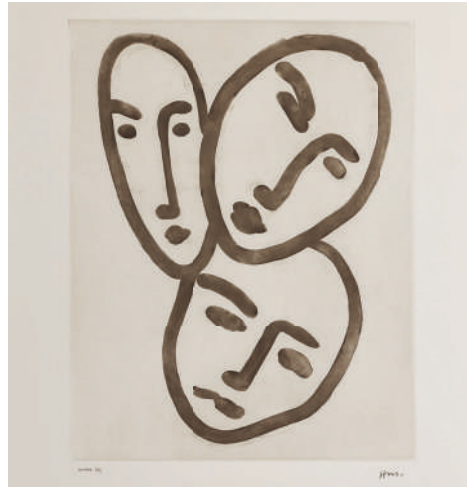
11.

Henri MATISSE (1869-1954)

Trois têtes ; À l'amitié. (Masques d'Apollinaire, Matisse et Rouveyre). 1951-1952. Aquatinte. 345 x 430 mm. Duthuit-Garnaud 826. Très belle et fraîche épreuve sur vélin filigrané « BFK RIVES », l'une des 6 épreuves d'artiste, justifiée au composteur et revêtue du cachet du monogramme de l'artiste. Toutes marges. Tirage total à 23 épreuves.

1 000 / 1 200 €

Sujet non retenu pour parution dans le livre d'André Rouveyre, *Apollinaire*, Paris, éd. Raisons d'Être, 1952.



12.

12.

Henri MATISSE (1869-1954)

Trois têtes ; À l'amitié. (Masques d'Apollinaire, Matisse et Rouveyre). 1951-1952. Aquatinte. 348 x 432 mm. Duthuit-Garnaud 825. Très belle et fraîche épreuve sur vélin filigrané « BFK RIVES », numérotée au composteur et revêtue du cachet du monogramme de l'artiste. Toutes marges. Tirage total à 33 épreuves.

1 000 / 1 200 €

Sujet non retenu pour parution dans le livre d'André Rouveyre, *Apollinaire*, Paris, éd. Raisons d'Être, 1952.



13.

13.

Zao WOU-KI (1920-2013)

Composition. 1963. Lithographie. 403 x 515 mm. Ågerup 150. Impression en couleurs. Belle épreuve sur vélin blanc, l'une des 20 justifiées « e.a. », signée et datée au crayon. Légère oxydation du feuillet. Fine auréole d'humidité le long du bord supérieur du feuillet. Toutes marges [490 x 640 mm]. Tirage définitif à 95 épreuves. L'Œuvre gravée, Zurich éd. Cadre.

2 500 / 3 000 €

DESSINS MODERNES



14.

14.

Constantin GUYS (1802-1892)

Les lorettes

Dessin au lavis

Haut. : 19 cm ; Larg. : 25,5 cm (dimensions à vue).

200 / 300 €



15.

15.

Eugène BOUDIN (1824-1898)

Plage à Trouville. 1867.

Dessin original d'Eugène Boudin, crayon et lavis, rehaussé à l'aquarelle par une main inconnue. Porte des initiales apocryphes en bas à droite.

Daté 67 au crayon en bas à droite, de la main d'Eugène Boudin.

Haut. : 16,2 cm ; Larg. : 25,1 cm.

Cette œuvre est répertoriée dans les Archives Eugène Boudin de la Galerie Brame et Lorenceau.

2 000 / 3 000 €



16.

16.

Max LIEBERMANN (1847-1935)

Paysage à la maison de campagne.

Fusain et rehaut de gouache sur papier, signé en bas à gauche.

Haut. : 10 cm ; Larg. : 16,5 cm.

Provenance :

- Collection Feilchenfeldt.
- Collection Brame.
- Collection particulière.

600 / 800 €



17.

Camille PISSARRO (1830-1903)

Paysage à Eragny

Numéro "1291" inscrit au crayon en bas à droite

Aquarelle sur papier

Cachet rouge des initiales en bas à droite : "C.P."
(L.613a)

Haut. : 13,8 cm ; Larg. : 22,6 cm

12 000 / 18 000 €

18.

Camille PISSARRO (1830-1903)

Paysannes au champ ; Esquisses

a. Mine de plomb sur papier

b. Encre, lavis et mine de plomb sur papier

Cachet des initiales en bas à droite : "C.P."
(Lugt.613e)

a. Haut. : 15,5 cm ; Larg. : 10 cm

b. Haut. : 9,2 cm ; Larg. : 10,2 cm

3 000 / 6 000 €



18 (a).



18 (b).



19.

19.

Johan Barthold JONGKIND (1819-1891)

Démolition du marché des Capucins, Paris, 1868

Aquarelle et crayon noir sur papier, cachet de la signature en bas à droite, située et datée en bas à gauche : Démolition du marché des Capucins 1 février 1868

Haut. : 13,5 cm ; Larg. : 20,8 cm

Provenance :

- Fénoglio
- Collection J., Romans
- Joseph Laforge
- Collection privée

Expositions :

- 1914, juil.-sept., Galerie Emmanuel Fenoglio, Grenoble, Exposition rétrospective de Johan-Barthold Jongkind (Latrop 1819 - La Côte Saint-André 1891), n° 22
- 1941, oct.-déc., Musée de Grenoble, Cinquantenaire de la mort de Jongkind, n° 50
- 1953, 27 juin-3 août, Musée de Vienne, Jongkind (1819-1891), n° 6
- 1997, 27 sept.-27 déc., Musée Mainssieux (Isère), Johan Barthold JONGKIND 1819-1891, n° 21, repr.
- 2009, 12 juin - 31 déc., Musée Hector-Berlioz, La Côte-Saint-André (Isère), Jongkind, des Pays-Bas au Dauphiné, n° 66, repr.

Cette oeuvre sera reproduite dans le catalogue critique de l'*Œuvre graphique*, actuellement en préparation par la Galerie Brame & Lorenceau et Janine Sinizergues.

1 000 / 2 000 €



20.

20.

Johan Barthold JONGKIND (1819-1891)

Le boulevard de l'Hôpital à Paris, 1868

Aquarelle et crayon noir sur papier, cachet de la signature en bas à droite

Situé et daté en bas au milieu : Paris Boulv. d'Hopital 28 mai 1868

Haut. : 13,4 cm ; Larg. : 20,6 cm

Provenance :

- Collection R., Avignon
- Joseph Laforge
- Collection particulière

Expositions :

- 1941, oct.-déc., Musée de Grenoble, Cinquantenaire de la mort de Jongkind, n° 53
- 1953, 27 juin-3 août, Musée de Vienne, Jongkind (1819-1891), n° 7
- 1997, 27 sept. - 27 déc., Musée Mainssieux (Isère), Johan Barthold JONGKIND 1819-1891, n° 20, repr.
- 2009, 12 juin - 31 déc., Musée Hector-Berlioz, La Côte-Saint-André (Isère), Jongkind, des Pays-Bas au Dauphiné, n° 67, repr.

Cette oeuvre sera reproduite dans le catalogue critique de l'*Œuvre graphique*, actuellement en préparation par la Galerie Brame & Lorenceau et Janine Sinizergues.

2 000 / 3 000 €



21.



21 verso.

21.

Johan Barthold JONGKIND (1819-1891)

La Côte Saint-André vue de la Plaine de Bièvre (recto)

(verso) à gauche - **Chemin montant à La Côte Saint-André**

- à droite - **Meules de foin dans la Plaine de Bièvre 1882**

Aquarelle, crayon, pierre noire rehaussé à la gouache sur papier

Recto : Cachet de la signature en bas à gauche, daté en bas à droite 8 août 1882

Haut. : 15 cm ; Larg. : 47 cm

Provenance :

- Claude Roger-Marx, Paris

- Joseph Laforge

- Collection particulière

Expositions :

- 1930, mars-avril, exp. itinérante : 'S-Graenhage, Pulchri Studio - Amsterdam, Rijksmuseum, Tentoonstelling Jongkind 1819-1891, n° 119

- 1969, Londres, Arts Council of Great Britain, Berlioz and the Romantic Imagination, n° 4(b)

- 1997, 27 sept.-27 déc., Musée Mainssieux, Isère, Johan Barthold JONGKIND 1819-1891, n° 51, repr. recto

- 2009, 12 juin - 31 déc., Musée Hector-Berlioz, La Côte-Saint-André (Isère), Jongkind, des Pays-Bas au Dauphiné, n° 99, repr. recto et verso

Bibliographie :

- Claude Roger-Marx, *Jongkind*, Crès, 1932, pl. 45, repr. verso partie gauche

Cette oeuvre sera reproduite dans le catalogue critique de l'*Œuvre graphique*, actuellement en préparation par la Galerie Brame & Lorenceau et Janine Sinizergues.

6 000 / 10 000 €



22.

22.

Johan Barthold JONGKIND (1819-1891)

Charrette, plaine de Bièvre, environs de la Côte Saint-André
(recto)

Rue et clocher à La Côte Saint-André (verso), 1880

Aquarelle et fusain, rehaussé à la gouache sur papier
au verso : Cachet de la signature en bas à gauche

Daté en bas vers droite : 2 juin 1880

Haut. : 16,2 cm ; Larg. : 25 cm

Provenance :

- Joseph Laforge
- Collection privée

Expositions :

- 1969, Londres, Arts Council of Great Britain, Berlioz and the Romantic Imagination, n° 4
- 1997, 27 sept. - 27 déc., Musée Mainssieux (Isère), Johan Barthold JONGKIND 1819-1891, n° 46, repr. recto (daté 1881 par erreur)
- 2009, 12 juin - 31 déc., Musée Hector-Berlioz, La Côte-Saint-André (Isère), Jongkind, des Pays-Bas au Dauphiné, n° 97, repr. recto et verso (daté 1881 par erreur)

Cette oeuvre sera reproduite dans le catalogue critique de l'*Œuvre graphique*, actuellement en préparation par la Galerie Brame & Lorenceau et Janine Sinizergues.

3 000 / 6 000 €



22 verso.



23.

23.
Johan Barthold JONGKIND (1819-1891)

Place Saint-André, 1883

Aquarelle, fusain rehaussée à la gouache sur papier, signé et daté en bas à gauche : 6 août 1883
Situé en bas vers droite : La Côte St andré Isère
Haut. : 19 cm ; Larg. : 33 cm

Provenance :

- Mlle Humbert, La Côte-Saint-André

Expositions :

- 1941, oct.-déc., Musée de Grenoble, Cinquantenaire de la mort de Jongkind, n° 195
- 1953, 27 juin-3 août, Musée de Vienne, Jongkind (1819-1891), n° 58
- 2009, 12 juin-31 déc., Musée Hector-Berlioz, La Côte-Saint-André (Isère), Jongkind, des Pays-Bas au Dauphiné, n° 105, repr.

Cette oeuvre sera reproduite dans le catalogue critique de l'*Œuvre graphique*, actuellement en préparation par la Galerie Brame & Lorenceau et Janine Sinizergues.

1 500 / 2 500 €

24.

Johan Barthold JONGKIND (1819-1891)

La route de Balbins (recto) ; Coq, poules et tour du grand Lemps (verso)
1882

Aquarelle et crayon noir sur papier

Recto : Cachet de la signature en bas à gauche et daté en bas à droite 10 mai 1882

Verso : daté 1 juin 82 et 10 mai 82

Haut. : 15 cm ; Larg. : 23,4 cm et Haut. : 14,7 cm ; Larg. : 23,5 cm

Provenance :

- Joseph Laforge - Collection privée

Expositions :

- 1953, 27 juin-3 août, Musée de Vienne, Jongkind (1819-1891), n° 47 (verso exposé sous le titre : "Coq, poules et toit pointu")
- 1955, avril-mai, Musée de Grenoble, n° 43 (verso exposé sous le titre : "Coq, poules et toit pointu")
- 1969, Londres, Arts Council of Great Britain, Berlioz and the Romantic Imagination, n° 4
- 1997, 27 sept.-27 déc., Musée Mainssieux, Isère, Johan Barthold JONGKIND 1819-1891, n° 49, repr. recto (le verso est reproduit sous le n° 37 par erreur)

Cette oeuvre sera reproduite dans le catalogue critique de l'*Œuvre graphique*, actuellement en préparation par la Galerie Brame & Lorenceau et Janine Sinizergues.

1 800 / 2 500 €



24.



25.

Edgar DEGAS (1834-1917)

Académie d'homme de dos.

Sanguine sur papier, porte le cachet Nepveu Degas en bas à gauche, un cachet au revers.

Haut : 46,3 cm ; Larg. : 30,3 cm

Provenance :

Vente Sotheby's Paris, Tableaux anciens et du XIXe siècle, 23 juin 2011, lot 146.

8 000 / 10 000 €

26.

Auguste RODIN (1840-1917)

Femme dite au pyjama entre-ouvert

1898-1900

Graphite et estompe sur papier vélin.

Signé au graphite, en bas, à droite : A. Rodin.

Haut. : 32 cm ; Larg. : 17 cm.

Au dos du carton de montage, étiquette du transporteur Chenue, 5 rue de la Terrasse. Inscription à la plume et encre : « Schoeller ».

Cette œuvre sera incluse au Catalogue raisonné des *dessins et peintures d'Auguste Rodin (1840-1917)* en préparation par Madame Buley-Urbe sous le n° 210101. Un certificat d'inclusion au catalogue raisonné de Madame Buley-Urbe sera remis à l'acquéreur.

Ce dessin inédit fait partie d'une série d'une vingtaine de feuilles montrant un modèle habillé d'un vêtement ample, ostensiblement ouvert, faisant penser à un pyjama, d'où l'habitude qu'ont pris les historiens de Rodin de les appeler les « femmes-pyjama ».

Du vivant de Rodin, en 1901, les versions aquarellées de la série furent exposées à Londres aux Royal Institute Galleries lors d'une manifestation de la Pastel Society, à l'initiative de l'artiste anglaise Esther Sutro. Celle-ci nota pour le catalogue, le nom du modèle : Camilos. Il pourrait s'agir de « mlle Camillot-Prévoist » dite la « petite danseuse espagnole », et non pas de Carmen comme nous l'avions proposé en 2006. Le torse nu, considéré pour lui-même, et mis en valeur par le vêtement qui l'encadre, est un des thèmes de prédilection de Rodin à la fin des années 1890.

En montrant toute la série à Londres, Rodin a permis de concentrer le regard du spectateur sur ce morceau de corps dévoilé de manière répétitive et comme obsédante. De loin, ce sont en effet les variations sur ces torsos qui s'imposent au regard. Dans cette très belle version au graphite et à l'estompe, le rendu délicat de la chair du modèle contraste avec le vêtement laissé en réserve. A contrario, dans les versions aquarellées, Rodin a choisi un noir profond qui redessine nettement le contour du buste et l'isole. On sait qu'à partir de 1896, Rodin adopta une technique particulière qui consistait à dessiner « à l'aveugle », sans regarder sa feuille et sans quitter des yeux le modèle qui pose devant lui. Il en résulte des croquis libres au crayon graphite, des « instantanés », selon la formule de Roger Marx.

Cette approche peu conventionnelle a beaucoup intéressé les jeunes pictorialistes américains (voir Frank Eugene, *Adam and Eve* (a)). En retour, l'approche de la photographie par ce groupe avec leurs figures surgissant d'une brume atmosphérique, attira l'attention de l'artiste. Rodin offrit un dessin (b) dans la même veine que notre *Femme dite au pyjama entre-ouvert*, à la femme du photographe Edward Steichen, qui l'offrit à son tour à Alfred Stieglitz, aujourd'hui à l'Art Institute de Chicago.

6 000 / 8 000 €



(a). © tous droits réservés.



(b). © tous droits réservés.



27.

École française, premier tiers du XXe siècle

Portrait d'Honoré Daumier (1808-1879)

Plâtre

(Petits accidents et manques.)

Haut. : 38 cm, repose sur un socle cubique en plâtre Haut. : 18 cm

6 000 / 8 000 €

Provenance : ancienne collection Maurice Loncle, par descendance, collection particulière

Œuvres en rapport :

- Honoré Daumier, Autoportrait en buste, vers 1853, plâtre, H. 72 cm, ancienne collection Maurice Loncle, collection privée, Milan.
- Honoré Daumier, Autoportrait en buste, vers 1853, bronze, exemplaire n° 0, H. 72 cm, d'après le plâtre de la collection Maurice Loncle, ancienne collection Maurice Loncle, Bibliothèque Nationale.
- Honoré Daumier, Autoportrait en buste, vers 1853, bronze, exemplaire n° 0, H. 73 cm, d'après le plâtre de la collection Maurice Loncle, ancienne collection Maurice Loncle, Art Institute Chicago, inv. 1998.778.

Littérature en rapport :

- Jeanne L. Wasserman, *Daumier Sculptures, Critical and Comparative Study*, cat. exp. Harvard, Fogg Art Museum, 1er mai-23 juin 1969, Greenwich, New York graphic Society, 1969, modèle répertorié sous le n° 42, pp. 193-197 ;
- Jean Cherpin, *Daumier et la sculpture*, Paris, Editions de la Revue moderne, 1979, pp. 11-12, 89, 176-177 ;
- Édouard Papet, Ségolène Le Men, *Daumier, 1808-1879*, cat. exp. Paris Galeries nationales du Grand Palais, 5 octobre 1999-3 janvier 2000, Paris, Éd. De la Réunion des Musées Nationaux, 1999 ;
- Maurice Gobin, *Daumier sculpteur : 1808-1879*, Genève : Pierre Cailler, 1952, modèle répertorié sous le n° 63, pp. 62-63, 304-307.

Cette version du portrait d'Honoré Daumier, longtemps considérée comme un autoportrait, est inédite.

Notre plâtre provient de la grande collection Maurice Loncle, tout comme l'unique autre plâtre (aujourd'hui conservé dans une collection privée milanaise après avoir été la propriété successive de René Gaston-Dreyfus puis du comte Borletti di Arosio) qui a servi à la fonte d'une série de douze bronzes (plus quatre épreuves d'artiste) par Valsualni en 1956. L'épreuve en plâtre que nous présentons diffère de la version connue par l'absence de torse, elle se présente un peu comme un masque, l'arrière du crâne étant évidé. S'il est difficile d'être affirmatif quant à son antériorité ou sa postériorité par rapport à la version milanaise, les traces de démoulage, les coutures et la nervosité de l'empreinte nous incitent à penser que notre version est tout à fait contemporaine de la version précitée.

C'est L. Wasserman, dans *Daumier Sculptures, Critical and Comparative Study*, qui en 1969 émit des doutes sérieux quant à la paternité de ce portrait. Jusqu'alors, l'ensemble de la critique et des spécialistes de l'artiste étaient unanimes pour louer les qualités de ce buste et affirmer qu'il était de la main de Daumier lui-même. Aujourd'hui il est clair qu'aucune source documentaire rigoureuse ne permet d'affirmer que ce portrait ait été exécuté autour de l'année 1855 par Daumier.

Il n'existe aucune trace du buste dans les différentes expositions consacrées à l'artiste de son vivant et dans le catalogue de la grande rétrospective du Grand Palais à Paris en 1999, Édouard Papet et Ségolène Le Men ne font pas mention de cette œuvre. Plus subjectivement, nous avons du mal à imaginer Daumier, qui n'a eu de cesse de dépeindre avec une tendre ironie la vanité de ces contemporains, s'autocongratuler avec narcissisme en se portraiturant lui-même en un buste plus grand que nature, aux dimensions presque monumentales. S'il est donc acquis que ce portrait de Daumier n'est pas de sa main, il faut toutefois le dissocier du corpus d'œuvres autrefois considérées comme authentiques puis déclassées par les mêmes spécialistes à partir de la seconde moitié du XXe siècle. De fait, une série d'œuvres aujourd'hui bien connue, comprenant un « buste charge » représentant Louis XIV et un ensemble de figurines caricaturales, sont à l'évidence des pastiches à la manière de Daumier, créées d'après des lithographies du maître. Il en est tout autrement pour notre portrait qui ne cherche pas à singer la main du maître mais est plus vraisemblablement le bel hommage d'un artiste de la foisonnante génération de sculpteurs autour de Rodin et Bourdelle. La noblesse, le calme et l'ironique sérénité du caricaturiste sont ici rendus avec une au-

dace et une vigueur qui ne laissent pas de doute quant au talent du sculpteur qui en est l'auteur. On connaît plusieurs photos de Daumier prises par Étienne Carjat (1828-1906) dont une datée 1864 (négatif conservé à la Bibliothèque Nationale de France, Estampes et Photographies, inv. El-37) qui pourrait avoir servi de modèle à l'auteur de notre portrait. On y retrouve le peintre sensiblement au même âge, dans une lumière très contrastée qui fait presque disparaître le regard de Daumier.

Le sculpteur pourrait s'être inspiré de cette photo et de cet éclairage pour traiter les yeux en creux, accentuant par cette trouvaille stylistique le regard pénétrant de Daumier. On ressent presque l'amusement du sculpteur qui reproduit l'embarras du peintre, et ses sourcils qui se crispent en accent circonflexe, gêné de devoir poser en pleine lumière devant l'appareil du photographe. Les aléas de l'attribution à Daumier puis son éviction du corpus de ses œuvres ne doivent pas enlever les belles qualités de ce portrait. Nous pensons qu'il faut le placer parmi les plus intéressantes représentations de la belle physionomie du caricaturiste, au même titre que les bustes de Carrier-Belleuse (Musée National du Château de Versailles, inv. MV5545) Lenoir (Musée National du Château de Versailles, inv. MV6447) et Bourdelle (Buste de la Place du Mazeau, Marseille).

Ce buste faisait partie de la collection de l'avocat Maurice Loncle. Grand esthète, celui-ci commence par enrichir la collection de monnaies antiques de son père avant de développer ses propres goûts pour les livres, les manuscrits enluminés et les dessins et estampes. La découverte de l'œuvre de Daumier a véritablement marqué le collectionneur.

Maurice Loncle, nourri par son admiration, a sans doute constitué la plus importante collection privée jamais consacrée à Honoré Daumier. Une grande partie de cette collection fut dispersée en novembre 1977 lors de l'importante succession de Mme C... par Maîtres Godeau, Solanet et Audap à Paris.

Note n° 1 : Jean Cherpin, *Daumier et la sculpture*, Paris, Editions de la Revue moderne, 1979, pp. 11 : « Dernier chef-d'œuvre : l'Auto-portrait. Non le beau jeune homme à la barbe et la mèche blonde du Musée Calvet d'Avignon, mais un homme âgé, sévère, au regard myope et pénétrant, aux cheveux en bataille, aux rides accusées, à l'épaule déjetée. (...) Sans complaisance pour lui comme pour les autres. Image de vérité, vers 1865, peu avant le départ pour Valmondois et 'la fin du voyage'... ».

#







28.

28.
Jean-Louis FORAIN
(1852-1931)

Autour du guéridon

Dessin à la sanguine, signé de l'initiale en bas à droite, daté du 14 février 1897, dédié et signé des initiales en haut à gauche : " à Mme Moreau, hommage de Jean-Louis Forain "

Haut. : 21 cm ; Larg. : 17 cm.

200 / 300 €



29.

29.
Jean-Louis FORAIN
(1852-1931)

Portrait de femme

Fusain, craie blanche et rehaut de sanguine sur papier, signé en bas à droite : " Forain "

Haut. : 30 cm ; Larg. : 24 cm

200 / 400 €



30.

30.
Henri-Baptiste LEBASQUE
(1865-1937)

Femme assise dans un fauteuil

Fusain et pastel, signé en bas à droite

Haut. : 26 cm ; Larg. : 18 cm

Encadré, sous verre.

L'authenticité de cette œuvre a aimablement été confirmée par Mme Bazetoux.

300 / 500 €



30.

31.
Pierre CARRIER-BELLEUSE
(1851-1932)

Études de danseuses

Deux sanguines sur papier, signées en bas à droite

Danseuse assise : Haut. : 26 cm ; Larg. : 20 cm

Danseuse debout : Haut. : 19,5 cm ; Larg. : 25,5 cm

200 / 400 €



31.

32.

Paul César HELLEU (1859-1927)

Portrait de femme au chapeau, 1913

Dessin aux trois crayons sur papier, signé et daté en bas à droite

Haut : 76,5 cm ; Larg. : 55 cm

2 000 / 4 000 €



32.



33.

33.

Lucien LÉVY-DHURMER (1865-1953)

Claude Pfeiffer enfant, dessinant.

Pastel, signé en bas à gauche

Haut : 81 cm ; Larg. : 65 cm

2 000 / 3 000 €

Albert MARQUET (1875-1947)



34.

34.

Beyrouth, 1927

Aquarelle sur papier, signée, titrée, datée en bas à droite

Haut. : 18 cm ; Larg. : 25,3 cm

6 000 / 10 000 €

35.

Constantinople, 1927

Aquarelle sur papier, signée, titrée et datée en bas à droite

Haut. : 18 ; Larg. : 25,3 cm

6 000 / 10 000 €



35.

Observateur du mouvement des ports, des ponts et des berges, peintre de la neige et du brouillard, des palmiers et des gares, Albert Marquet est un artiste qui marque par sa clarté et son sens de la synthèse.

Datées de 1927 ces deux aquarelles au format similaire ont été peintes lors de la croisière qu'il effectue à la suite des quelques semaines qu'il vient de passer sur la côte algérienne. Traversant la méditerranée pour rejoindre le Proche-Orient, l'artiste laisse de ses escales à Naples, Palerme, Athènes, Lesbos, Constantinople ou Beyrouth de lumineuses aquarelles témoignant de sa manière concise et spontanée si reconnaissable.

Moins courantes que les vues d'Alger, les aquarelles de la croisière de 1927 sont, par leur format, leur technique et leur rapidité d'exécution des œuvres très représentatives de ses carnets de voyage où Marquet parvient en ayant recours à une expression minimale à imposer l'essentiel.

36.

MARIN-MARIE (1901-1987)

Le " Pourquoi-pas ? ", mission en Arctique

Aquarelle sur papier

Vers 1925

Signée en bas à gauche

Haut. : 55,5 cm ; Larg. : 80 cm

Marin-Marie fit son service militaire sur le Pourquoi-pas ? du commandant Charcot, chargé de missions de recherche et de sauvetage sur la banquise arctique. Il est matelot sans spécialité en 1925 sur le navire.

Les deux hommes se lient d'une profonde amitié. Charcot surnomme Marin Durand « Marand Durin ». Il demande à rester non plus comme soutier, mais comme caméraman. Il dessine des carnets de croquis au cours de deux expéditions et expose avec Foujita et Maurice Utrillo. Il réalise alors un film et rapporte de ces expéditions une quinzaine de carnets de croquis qui lui permettront de réaliser des peintures.

Le 15 septembre 1936, en effet, le « Pourquoi-Pas ? » quitte Reykjavik par temps calme, mais la tempête survient et, après des heures de lutte contre les éléments, le « Pourquoi-Pas ? » fait naufrage au petit matin du 16 septembre 1936 au large des côtes de l'Islande, entraînant dans la mort Charcot et l'équipage du « Pourquoi-Pas ? ». Il y eut un seul rescapé, le timonier Gonidec. Charcot eut des funérailles nationales à Notre-Dame de Paris le 12 octobre 1936. Précurseur de l'océanographie contemporaine, Charcot s'inscrit dans la lignée des grands découvreurs et explorateurs des régions polaires, à la fois marin et scientifique, dont les campagnes sont faites en lien avec des établissements comme le Muséum et le Service hydrographique de la Marine.

18 000 / 25 000 €





37.

Constantin TERECHKOVITCH (1902-1978)

Assiette de fruits, 1953

Aquarelle sur papier, signée et datée Terechkovitch 1953 en bas à droite

Haut. : 40 cm ; Larg. : 49 cm.

Madame France Bennys Terechkovitch a aimablement confirmé l'authenticité de cette oeuvre

2 500 / 4 000 €



38.

Georges d'ESPAGNAT (1870-1950)

Mère et enfants

Aquarelle, signée des initiales en bas à droite

Haut. : 31 cm ; Larg. : 21,5 cm

Provenance :

J. Le Chapelin, Paris

200 / 300 €



39.

Hugues-Claude PISSARRO (Né en 1935)

La cueillette

Pastel, signé en bas à droite

Haut. : 23 cm ; Larg. : 34,5 cm

800 / 1 200 €



40.

Hugues-Claude PISSARRO (1830-1903)

Barques au mouillage, près des Andelys

Pastel, signé en bas à gauche

Haut. : 23,5 cm ; Larg. : 35 cm

800 / 1 200 €



41.

Léonard Tsuguharu FOUJITA (1886–1968)

Chat, 1960

Dessin à l'encre noire de stylo à bille sur papier, signé en bas au centre
Haut. : 17,5 cm ; Larg. : 11,5 cm

2 000 / 3 000 €

41.

42.

Jean ROYER (XXe siècle)

Panthère

Fusain et encre de Chine, signé en bas à gauche
Haut. : 45 cm ; Larg. : 55,5 cm (dimensions à vue)

500 / 800 €



42.



43.

43.

Pierre-Olivier DUBAUT (1886–1968)

Poulain et sa mère

Encre et aquarelle sur papier, signée et dédiée en bas à droite : "à Philippe Brame Amitiés P. Dubaut"
Haut. : 19 cm ; Larg. : 15,5 cm.

Provenance :

- Collection Brame.
- Collection particulière.

100 / 200 €



44.

44

Attribué à Fikret MOUALLA (1903-1967)

Le baiser

Fusain et lavis d'encre sur papier Ingres, signé à la mine de plomb en bas à gauche (Tache violette.)

Haut. : 30 cm ; Larg. : 22,3 cm

500 / 800 €



45.

45.

André DIGNIMONT (1891-1965)

Au café "Flaubert"

Feutre noir sur papier calque (?), signé "Flaubert par Dignimont" en bas à droite

Haut. : 18 cm ; Larg. : 19,5 cm

300 / 600 €



46.

46.

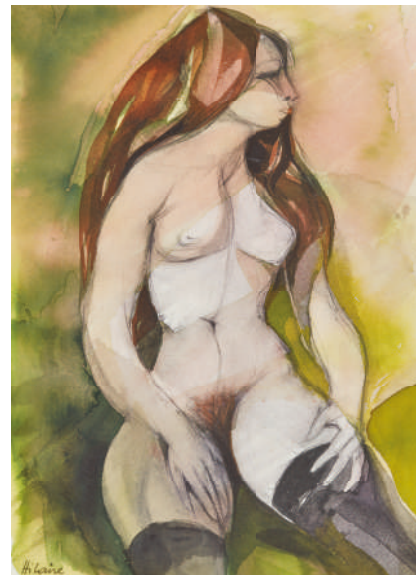
Celso LAGAR (1891-1966)

Comptoir de fruits

Aquarelle, signée en bas à droite et datée 1917

Haut. : 26 cm ; Larg. : 17,5 cm

300 / 500 €



47.

47.

Camille HILAIRE (1916-2004)

Modèle assis

Aquarelle, signée en bas à gauche

Haut. : 38 cm ; Larg. : 27,5 cm

300 / 400 €

Tony MINARTZ (1870-1944)



48.

48.
Bord de mer au lever du soleil
Aquarelle
Haut. : 32 cm ; Larg. : 42,5 cm
80 / 120 €



49.

49.
Barques et paysage montagneux
Aquarelle, porte le cachet de l'atelier en bas à droite
Haut. : 32 cm ; Larg. : 42,5 cm
80 / 120 €



50.

50.
Voiliers et paquebot au Vieux-Port de Cannes
Aquarelle, porte le cachet de l'atelier en bas à droite
Haut. : 32 cm ; Larg. : 42,5 cm
80 / 120 €



51.

51.
Bateaux amarrés
Aquarelle, signée en bas à droite porte le cachet de l'atelier en bas à droite
Haut. : 40,4cm ; Larg. : 50,2 cm
80 / 120 €



52.

52.
Barques et front de mer
Aquarelle, porte le cachet de l'atelier en bas à droite
Haut. : 32 cm ; Larg. : 42,5 cm
80 / 120 €



53.

53.
Penseur face à la mer
Aquarelle, porte le cachet de l'atelier en bas à droite
Haut. : 32 cm ; Larg. : 42,5 cm
80 / 120 €

54.
Rosiers en fleur
Aquarelle, signée en bas à gauche porte le cachet de l'atelier en bas à droite
Haut. : 50,2 cm ; Larg. : 40,4 cm
80 / 120 €



54.

55.
Sentier fleuri
Aquarelle, porte le cachet de l'atelier en bas à droite
Haut. : 50,2 cm ; Larg. : 40,4 cm
80 / 120 €

Tony MINARTZ (1870-1944)



56.

56.

Grand voilier pavoisé

Aquarelle, signée en bas à droite porte le cachet de l'atelier en bas à droite
Haut. : 40,4 cm ; Larg. : 50,2 cm

80 / 120 €



57.

57.

Côte rocheuse dans la mer

Aquarelle, porte le cachet de l'atelier en bas à droite
Haut. : 32 cm ; Larg. : 42,5 cm

80 / 120 €



58.

58.

Bateau de pêche sur le rivage

Aquarelle, porte le cachet de l'atelier en bas à droite
Haut. : 32 cm ; Larg. : 42,5 cm

80 / 120 €



59.

59.

Plage et ponton en bord de mer

Aquarelle, porte le cachet de l'atelier en bas à droite
Haut. : 40,4 cm ; Larg. : 50,2 cm

80 / 120 €



60.

60.

Ile Saint-Louis et la Seine

Huile sur toile, porte le cachet de l'atelier au verso
Haut. : 26,5 cm ; Larg. : 34 cm

180 / 250 €



61.

61.

Paris le Pont-Neuf et le square du Vert-galant

Huile sur toile, porte le cachet de l'atelier au verso, sur le châssis
Haut. : 24 cm ; Larg. : 32 cm

180 / 250 €

62.

Pont de Paris

Huile sur toile, porte le cachet de l'atelier au verso
Haut. : 26,5 cm ; Larg. : 34 cm

180 / 250 €



62.

TABLEAUX MODERNES & ARTS DÉCORATIFS DU XXe siècle



63.

63. Dans le goût de Charles-Henry CONTENCIN, XIXe-XXe siècles

Rosenloui au-dessus de Grindwald

Huile sur toile

(Réentoilée.)

Haut : 30 cm ; Larg. : 41 cm

800 / 1 500 €

64.

École française du XIXe siècle

Le Débardage

Huile sur toile

Haut : 55 cm ; Larg. : 65 cm

200 / 400 €



64.

65.

Antoine GUILLEMET (1841-1918)

Barque amarrée

Huile sur panneau, signée et datée "92" en bas à droite

Haut : 19 cm ; Larg. : 27 cm

500 / 800 €

66

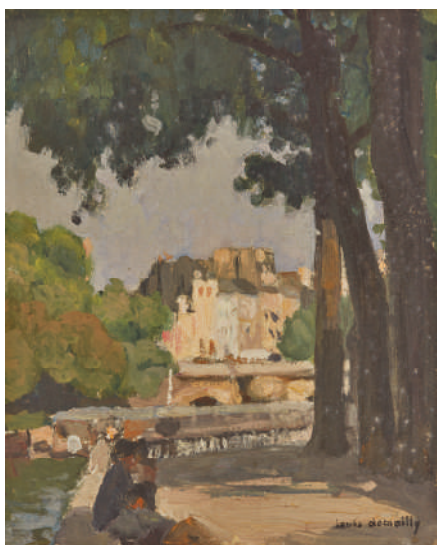
Louis-Hector DEMAILLY (1879-1942)

Pont-Neuf

Huile sur carton, signée en bas à droite

Haut : 26,5 cm ; Larg. : 22 cm

200 / 300 €



66.



65.



67.

67.

École vers 1900

Élégantes

Fusain, pastel, aquarelle et gouache, porte une signature non identifiée en bas à droite

Haut. : 39 cm ; Larg. : 30,5 cm

Provenance : Vente Loudmer, Paris, 27 juin 1968, n° 11.

200 / 300 €

68.

Émile DEZAUNAY (1854-1938)

Portrait de jeune femme à la coiffe

Huile sur toile, signée en bas à gauche, monogrammée en bas à droite

Haut. : 72 cm ; Larg. : 49 cm (dimensions à vue)

1 000 / 1 500 €



68.



69.

69.

François MARTIN-KAVEL (1861-1931)

Baigneuse à l'ombrelle

Huile sur toile, signée en bas à droite : " martin-Kavel "

Haut. : 81,5 cm ; Larg. : 65,5 cm

1 000 / 1 500 €

François-Auguste RAVIER (1814-1895)



70.

70.

Paysage au soleil couchant

Huile sur carton, signée en bas à gauche
Haut. : 14 cm ; Larg. : 21,5 cm

Au dos, sur le carton d'encadrement, l'annotation Offert par F. A^{te} Ravier à son élève et ami Chevallier.

400 / 600 €



71.

71.

L'Orée du bois

Huile sur toile marouflée sur carton, signée en bas à droite
Haut. : 27 cm ; Larg. : 33 cm

Exposition :
-10 avril-24 mai 1992, Exposition Ravier - Morestel, n° 47

800 / 1 200 €



72.

72.

Étang au soleil levant, 1879

Aquarelle et gouache sur papier, signée et datée en bas à droite
Haut. : 23 cm ; Larg. : 30 cm

600 / 800 €



73.

73.

Vanne de l'étang de Roche

Aquarelle et rehauts de gouache sur papier, signée en bas à droite
Haut. : 32 cm ; Larg. : 40 cm

Exposition :
-10 avril-24 mai 1992, Exposition Ravier - Morestel, n° 93

1 000 / 1 200 €

Edouard MOYSE (1827-1908)

Synode israélite convoqué à Paris en 1807 (Le Grand Sanhédrin)

Huile sur toile, signée en bas à droite et datée 1872.

(Très petits manques)

Haut. : 72 cm ; Larg. : 106 cm.

Inscriptions au crayon au dos du cadre et du châssis, probablement autographes : rue du parc royal (Marais) / Synode israélite convoqué à Paris en 1807

Peintre juif d'origine lorraine, Édouard Moïse est un peintre majeur du Judaïsme au XIXe siècle. C'est le premier artiste qui choisit d'exposer au Salon des scènes de la vie juive et des moments fondateurs pour les juifs émancipés et intégrés à la nation. Il illustre ainsi un idéal où s'entremêlent les valeurs françaises et celles du judaïsme.

Parmi les tableaux qu'il a présentés au Salon et sûrement le plus connu d'entre eux, figure celui dans lequel Édouard Moïse a choisi de représenter la Convocation par Napoléon du Grand Sanhédrin. Ce choix ne doit rien au hasard. En effet, cette convocation est l'événement fondateur du Judaïsme français moderne. Elle met en place une nouvelle organisation de la communauté juive et promeut l'intégration des juifs dans la société française. Le choix par Napoléon du terme de Grand Sanhédrin ne doit d'ailleurs rien au hasard. Napoléon a choisi de ressusciter une institution disparue depuis des siècles. Il visait par cela d'une part à restituer aux israélites la dignité qu'ils avaient perdue depuis des siècles et espérait d'autre part, pouvoir ainsi influencer leurs décisions et les inscrire dans la modernité. C'est ce double mouvement que Moïse essaie de représenter.

Cette scène est originellement connue par sa version datée de 1868. Exposée au Salon la même année, elle y fit sensation. Notre version inédite et inconnue jusqu'à ce jour présente quelques différences avec le tableau d'Édouard Moïse conservé au Musée des Beaux-Arts à Nancy et semble plus achevée. Si globalement la scène est traitée de la même façon, certaines parties ont toutefois été retravaillées. Les personnages sont mis à distance, les détails sont plus précis. Le personnage à gauche de l'orateur est modifié. Un rabbin est ajouté sur le banc en arrière-plan. La comparaison entre la version exposée au Salon, la version présentée à la vente et la lithographie titrée Grand Sanhédrin et imprimée par Cadart montre que la lithographie reprend la version présentée à la vente et non celle du Salon. Ce qui laisse supposer que Moïse a trouvé préférable de transcrire en lithographie la version présentée à la vente plutôt que la version du Salon.

Bibliographie :

Jean Bernheim, *Edouard Moïse ou la peinture israélite 1827-1908*. Paris, Editions esthétiques du divers, 2012.

Oeuvres en rapport :

GRAND SANHEDRIN DES ISRAÉLITES DE FRANCE :

Étude pour le tableau présenté au Salon de 1868. M.A.H.J, Paris, Numéro d'inv.94.09.001.

a) *Le grand Sanhédrin des Israélites de l'Empire français convoqué à Paris par ordre de Napoléon 1er le 4 février 1807*, 1868. Musée des Beaux-Arts, Nancy.

b) Emile Vernier. *Grand Sanhédrin des Israélites de France*, Lithographie imprimée par Lemercier d'après le tableau d'Édouard Moïse.

20 000 / 30 000 €



a.

© tous droits réservés



b.

© tous droits réservés



75.

Alfred BOUCHER (1850-1934)

Volubilis ou "Aux champs", version complète

Haut relief en marbre blanc

Signé « A. BOUCHER » sur la base

Haut. : 55 ; Larg. : 57 cm

Littérature en rapport :

- Piette Jacques : *Alfred BOUCHER, l'œuvre sculptée*, catalogue raisonné : Editions Mare et Martin, Paris, 2014, p.188, A.38.A ;
- Piette Jacques : *Alfred Boucher, sculpteur et philanthrope*, La Ruhe, cité des artistes, édité à l'occasion de l'exposition tenue à Evian, éditions Alternatives 2009, pp.102 - 110 ;
- Piette Jacques : *Camille Claudel révélée par Boucher et Rodin*, catalogue de l'exposition, musée de Nogent-sur-Seine, 2003 ;
- Piette Jacques : *Centenaire du musée de Nogent-sur-Seine*, centenaire de La Ruhe, catalogue de l'exposition, musée de Nogent-sur-Seine, 2002 ;
- Piette Jacques : *Alfred Boucher, 1850-1930, sculpteur - humaniste*, catalogue de l'exposition, musée de Nogent-sur-Seine, 2000 ;
- Piette Jacques, *Heran Emmanuelle : Sculptures, Nogent-sur-Seine*, catalogue de la collection des sculptures du musée de Nogent-sur-Seine, Aube, 1995 ;
- Piette Jacques, *Meyer Hélène, Rouquet Chantal, Warnod Jeanine : Alfred Boucher peintre, aspects méconnus*, catalogue de l'exposition, musée de Nogent-sur-Seine 1990.

Œuvres en rapport :

- Alfred Boucher, *Aux champs*, marbre blanc, H.137 x L. 92 x P. 50 cm Ville de Prayssac, Région Midi-Pyrénées ;
- Alfred Boucher, *Salon de 1896*, dimensions non connues, œuvre offerte au musée de Nogent-sur-Seine (disparue) ;
- Alfred Boucher, dimensions non connues, mais de taille modeste, œuvre figurant dans l'atelier de Boucher en 1902, non située.

En 1894, Alfred Boucher est chargé de créer le monument funéraire de Ferdinand Barbedienne. C'est dans ce contexte précis que se situe la naissance de notre œuvre. Le sculpteur modèle une figure féminine assise, allégorie de la Vie éteignant son flambeau. Si le sujet représenté n'est pas le même, l'attitude générale de la Volubilis de 1896 se précise déjà.

Présentée au Salon de 1896, le premier modèle de Volubilis obtient un immense succès pour la critique qui goûte « avec délices la grâce chaste et la délicatesse ingénue de cette figure en haut-relief de jeune fille qui se détache sur un fond de haute futaie ciselé avec une rare finesse en plein marbre. » (François Thiébaud-Sisson, *Le Salon de 1896*, Paris & New-York, Boussod. Valadon & Cie éd., 1896, p. 60).

La réussite de ce sujet s'illustre par ses qualités esthétiques et par la maîtrise technique dont Alfred Boucher fait preuve. On y pressent l'influence de sa formation. Très tôt il acquiert une maîtrise technique auprès de Joseph Marius Ramus qui décèle chez le jeune homme des prédispositions artistiques et le présente au sculpteur Paul Dubois. Auprès de ce dernier et à l'École des Beaux-Arts, Alfred Boucher va s'imprégner du goût pour l'idéalisation des corps féminins.

Si Dubois, chef de file des « florentins », trouvait dans le Quattrocento un point de départ à la création de ses figures, Boucher s'affranchit de son maître en puisant dans le maniérisme une exaltation plus puissante du corps féminin. La pose de cette Volubilis vient ainsi magnifier la ligne et les formes de ce nu féminin, dans la lignée des figures serpentinata. Boucher répond ainsi au goût du XIXème siècle pour des figures idéalisées, voluptueuses et délicates, d'une sensuelle innocence, tout en renouvelant cet art en s'inspirant non plus de l'héritage néoclassique mais de la Renaissance italienne et du maniérisme

bellifontain. Le traitement du marbre se fait ainsi michelangélesque par le contraste entre la douceur des chairs et le non finito du fond.

Cette recherche esthétique assurera le succès de cette Volubilis et fort de cette observation du passé et des grands maîtres, Alfred Boucher décline le modèle dans de nombreuses variantes, chacune propre à mettre en valeur le goût de l'artiste sur le travail des contrastes. Cette série des Volubilis se décline en plusieurs « groupes », ceux des modèles à mi-corps, et ceux des figures en pieds, plus rares, auxquels se rattache ce magnifique marbre. Si l'attitude de la jeune fille demeure la même, se détachant plus ou moins en relief du fond, chaque œuvre devient par les variations sur le décor arboré du fond, le traitement de la base et la partie supérieure du bloc de marbre une pièce unique. Boucher exploite ici parfaitement le principe du multiple, qui n'est plus celui du XIXème siècle, répétant à l'identique grâce aux procédés d'agrandissement et de réduction un modèle original, mais celui du XXème siècle qui voit dans la notion de série l'occasion de donner par de légers changements une nouvelle dimension à chaque modèle.

Mais au-delà de la perfection artistique recherchée ici dans l'idéalisation du corps féminin l'œuvre de Boucher s'élève bien au-delà d'une simple représentation rêvée. Ce marbre est une évocation puissante de la voix poétique de René François Sully Prud'homme, poète parnassien qui publie dans son recueil des Solitudes le poème « Le Volubilis », messenger du cœur pour celui qui est dans la solitude de la tombe. Alfred Boucher offre ainsi au regard un poème empreint de mélancolie et d'une sensibilité fragile. Il maîtrise le marbre pour faire de cette matière une écriture poétique à la manière du mouvement parnassien qui modèle et taille la « matière poétique ».

Un certificat d'authenticité établi par monsieur Piette, Conservateur honoraire du Patrimoine, Expert de l'œuvre d'Alfred BOUCHER, en date du 14 mars 2021 sera remis à l'acquéreur.

20 000 / 30 000 €





76.

76.

Paire de fauteuil

en noyer mouluré sculpté à dossier droit et accotoirs évidés à manchettes chantournées sur piètement d'angle à jambes arrières sabre et avant sculptées à partie basse renflée. Dossiers et assises recouvertes de tissu vert d'origine. Marqué sous chaque assise Boucicaud tapissier et ameublement.

Haut. : 98 cm ; Long. : 60 cm ; Prof. : 50 cm

800 / 1 000 €

77.

Hector GUIMARD (1867-1942) & SAINT-DIZIER FONDEUR (éditeur)

Jardinière «GF», circa 1907, en fonte peint grise
(Oxydation et rouille)

Haut. : 19 cm ; Long. : 101 cm ; Prof. : 28,5 cm

Bibliographie : Alastair Duncan, Louis C. Tiffany – *The Garden Museum Collection, Antique Collectors' Club*, London, 2004, modèle similaire reproduit p. 607 ; Catalogue commercial de la Société des fonderies de Bayard et Saint-Dizier, Fontes artistiques pour constructions, fumisterie, articles de jardins et sépultures, style Guimard, Imprimerie L. Geisler, 1907, Paris, modèle similaire reproduit pl. 41, p. 36.

3 000 / 4 000 €



79.



78.

78.

Jeanne JACQUEMIN (1863-1938)

Portrait de femme devant une treille - allégorie supposée du mensonge.

Pastel, signé en bas à droite.

Haut. : 26 cm ; Larg. : 21 cm

3 000 / 5 000 €

Inscription à l'arrière du cartonnage : J.J. / Mensonge.

Artiste rare dont le corpus d'oeuvres localisées avoisine la douzaine de numéros seulement, Jeanne Jacquemin fut, de son vivant, une importante figure du monde artistique et culturel, proche de Mallarmé, Samain, Huysmans, Redon et des cercles symbolistes.

Née Marie-Jeanne Boyer, cette artiste à l'existence peu ordinaire épousa un dessinateur de batraciens du Muséum d'histoire naturelle, Edouard Jacquemin. Elle fut rapidement admirée par un cénacle qui comptait notamment le sculpteur Alexandre Charpentier, le critique belge Octave Maus et le poète Georges Rodenbach, lui qui écrivit au sujet de Jeanne : "elle qui aime aussi les yeux et a su y peindre l'infini".

Soutenue par des amis fervents (Jean Lorrain lui confia notamment l'illustration de *La Mandragore*), Jeanne Jacquemin présenta ses oeuvres de 1892 à 1897 dans quelques lieux incontournables dont la galerie Le Barc de Boutteville, aux expositions impressionnistes et symbolistes, au Salon de La Plume et à la galerie Siegfried Bing. Sensible à l'étrangeté de ses pastels (des têtes, inspirées de son propre visage, accompagnées de titres évocateurs), la critique lui réserva un accueil favorable et admiratif.

Dans le *Mercure de France*, Remy de Gourmont décrit l'oeuvre de cette « exilée de la Rose+Croix » en ces termes : « une exquise putréfaction qui va jusqu'à devenir somptueuse, une immoralité charmante qui se préoccupe très peu de préciser les sexes et qui laisse le doute des androgynats flotter comme une buée de désirs malsains et adorables autour des têtes infiniment lasses de vivre ».

Les oeuvres de Jeanne Jacquemin évoquent les toiles des peintres préraphaélites Edward Burne-Jones et Dante-Gabriele Rossetti, coutumiers des visages féminins aux mentons oblongs, aux chevelures rousses et aux attitudes équivoques sur fond de treillages à la William Morris.

Le visage androgyne de notre pastel, très certainement Jeanne Jacquemin elle-même en allégorie du mensonge (comme le laisse supposer les mots inscrits à l'arrière du cartonnage) présente de fortes similitudes avec d'autres oeuvres connues de l'artiste : *Le Cœur de l'eau*, 1892 (Maison Tournaisienne – Musée de Folklore) et son *Saint Georges*, c. 1893 (ancienne collection Olivier Saincère).

Nous remercions M. Jean-David Jumeau-Lafond d'avoir confirmé l'attribution de cette oeuvre.

Bibliographie :

Jean-David JUMEAU-LAFOND, *Les Peintres de l'âme, le Symbolisme idéaliste en France*, Snoeck-Ducaju & Zoon, Gand ; Pandora, Anvers ; Paris Musées, 1999. *Catalogue de l'exposition au Musée d'Ixelles* (Bruxelles), 1999, et au Pavillon des Arts à Paris, 2000, p.79-80.

Jean-David JUMEAU-LAFOND, « Jeanne Jacquemin, peintre et égérie symboliste », *Revue de l'art*, 2003-3, p.57-78.



79.



81.



80.

79.

**Antoine BOFILL
(c. 1875-1925)**

Jeune frileuse à la capuche

Statuette chrysléphantine en ivoire et bronze doré

Signé « BOFILL » sur la terrasse

Haut. : 18,5 cm, sur un socle en marbre vert veiné Haut. : 3,7 cm

Natif de Barcelone, Antoine Bofill-Conill y étudie à l'Académie des Beaux-Arts avant de venir s'installer à Paris où il expose au Salon dès 1894. Il est réputé pour ses petits groupes pittoresques ou légendaires de petites dimensions.

400 / 600 €

80.

**Clément ROUSSEAU
(1872-1950)**

Artiste

Sculpture chrysléphantine en ivoire et bronze à patine brune

Signée « ROUSSEAU » sur la terrasse

Porte un numéro 4567

Haut. : 21,5 cm

Clément Rousseau se forme à la sculpture auprès de Léon Morice (1868 c. -1930) aux Beaux-Arts d'Angers avant de changer de voie et de devenir un grand créateur de mobilier. Cette jolie sculpture chrysléphantine est exemplaire de ses premières recherches artistiques dans lesquelles le jeune artiste déploie tout un univers de sujets anecdotiques en bronze et ivoire autour de séries (Cf. Série des bouquinistes, libraires et marchands). Il gardera d'ailleurs ce goût pour les associations de matériaux dans ses créations mobilières en assemblant le bois à l'ivoire ou au ga-luchet.

400 / 600 €

81.

**Bernard HOETGER
(1874-1949)**

Buste de jeune fille

Bronze à patine brune, signé "B. Hoetger", porte la marque du fondeur "Eug. Blot. Paris" sur le revers

Haut. : 6,4 cm ; Haut. totale : 7 cm

Le sculpteur allemand Bernhard Hoetger s'est formé à l'Académie de Düsseldorf. À partir de 1900, il s'installe à Paris, participe à la fondation du Salon d'Automne en 1905 et expose également aux Indépendants. À son retour en Allemagne, il est nommé maître de la colonie d'artistes de Darmstadt et souhaite intégrer les groupes sculpturaux dans des ensembles architecturaux. Son œuvre s'inscrit dans le mouvement expressionniste allemand au sein duquel les artistes retranscrivent les problèmes sociaux.

200 / 300 €



82.

82.

Louis-Jules-Julien FRANCESCHI (1825-1893)

Andromède

Épreuve en bronze à double patine brune et dorée

Signée « J. FRANCESCHI Statuaire »

Haut. : 63 cm ; Larg. : 23 cm environ

Œuvre en rapport :

Louis-Jules-Julien FRANCESCHI, *Andromède*, esquisse en plâtre, H. 100 x L. 45 x P. 53 cm, Troyes, musée d'art, d'archéologie et de sciences naturelles, N° inv.00.8.7 ; RE 627.19.

Élève de François Rude, Jules Franceschi débute au Salon de 1848. Outre les nombreuses commandes publiques qu'il reçoit, il est réputé pour ses portraits de célébrités du monde des Arts contemporains, tels ceux de Jacques Offenbach ou Charles Gounod. Il a également présenté au Salon un certain nombre de sujets mythologiques parmi lesquels cette très belle *Andromède*, dont l'original en pierre fut exposé en 1859.

1 000 / 1 500 €

83.

Carlo BUGATTI, d'après un modèle de

Chaise en acajou à dossier et assise tendu de parchemin refait à l'identique. Montants du dossier enroulé en partie basse formant entretoise latérale entre les piètements

Haut. : 114 cm ; Long. : 45 cm ; Prof. : 45 cm

1 000 / 1 200 €



83.



84.

84.

Frédéric DEBON (XIX-XXe) & SUSSE FRÈRES (éditeur)

Vase dit « *Iris et Nénuphars* » ou « *L'Étang* », circa 1902, en bronze à décor en relief de grenouilles, de fleurs de lotus et d'iris à deux anses latérales détachées et bec verseur

Signé, cachet circulaire Susse Frères et marqué M

Haut. : 41 cm

Historique : Modèle exposé au salon de la Société des Artistes Français de 1902 à Paris.

Bibliographie : Pierre Cadet, *Susse Frères - 150 years of sculpture*, Éditions Susse Frères, Paris, 1992, modèle similaire référencé sous le n° 809 et reproduit p. 213 ; Alastair Duncan, *The Paris Salons 1895-1914*, Volume V : *Objets d'art & Metalware*, *Antique Collectors' Club*, London, 1999, modèle reproduit p. 209 ; Philippe Dahhan, *Étains 1900*, Les Éditions de l'Amateur, Paris, 2000, modèle référencé sous le n° 276 et reproduit p. 108.

700 / 1 000 €



85.

Emmanuel FRÉMIET (1824-1910)

Chatte au collier

Bronze doré
Signé « FREMIET »
Porte le n° 931
Haut. : 5,5 cm

150 / 200 €

86.

Emmanuel FRÉMIET (1824-1910)

Chatte au collier

Bronze à patine brune
Signé « E. FREMIET »
Haut. : 5,7 cm

100 / 150 €

87.

DAUM

Vase tubulaire à corps ovoïde. Épreuve en verre mélangé rose orangé.

Signé.
Haut. 12 cm

80 / 120 €

88.

**Établissements GALLÉ
(1904-1936)**

Vase balustre épaulé et col conique sur piédouche. Épreuve en verre doublé violet bleuté sur fond jaune.

Décor floral gravé en camée à l'acide.
Signé.
(Petit éclat sur le pied.)
Haut. : 15 cm.

200 / 400 €



87.

88.



89.

89.

Émile-Othon FRIESZ (1879-1949)

St-Malo, 1938

Huile sur toile, signée E. Othon Friesz en bas à droite, titrée, datée 1938 et monogrammée EOF au revers sur la toile
Haut. : 63,5 cm ; Larg. : 79,5 cm

Cette œuvre sera incluse dans la prochaine édition du catalogue raisonné de l'oeuvre peint d'Emile Othon Friesz en préparation par Mme Odile Aittouarès.

4 000 / 6 000 €

90.

Henri HAYDEN (1883-1970)

Plage d'Omonville, 1938

Huile sur panneau, signée en bas à gauche
Haut. : 26,8 cm ; Larg. : 46 cm
Cadre

Exposition : 5 juin au 6 octobre 1997, Cherbourg, Musée de Cherbourg, Musée Thomas Henry, La Rogue.

3 000 / 6 000 €



90.



91.

91.

**Henry-Louis OTTMANN
(1877-1927)**

Les trois Grâces

Huile sur toile, signée en bas à droite,
titrée au verso
(Accidents visibles.)

Haut. : 130,5 cm ; Larg. : 97,5 cm

Nous remercions Monsieur Bernard Toublanc-Michel
de nous avoir aimablement confirmé que ce
tableau est répertorié dans ses archives sous le
n° 599 A.

2 800 / 3 500 €

92.

Georges d'ESPAGNAT (1870-1950)

Nature morte. Bouquet et poires

Huile sur panneau, signée des initiales en bas à droite
Haut. : 37,5 cm ; Larg. : 46,5 cm

Exposition : Palais des Beaux-Arts de Bruxelles

2 000 / 3 000 €



92.



93.

Constantin KOROVINE (1861-1939)

Nature morte au panier de fruits

Huile sur toile, signée en bas, à gauche

Haut. : 81 cm ; Larg. : 129,5 cm

Provenance :

- Acquis directement auprès de l'artiste par le Docteur Henri Blotnik (c. 1886-1958) demeurant rue de Rivoli à Paris.
- Demeuré depuis dans la famille de ce dernier jusqu'au propriétaire actuel.

Le tampon Sennelier sur le châssis est répertorié dans la collection de marque du Guide Labreuche avec une datation de 1929. Korovine, que l'on connaît surtout pour ses vues de Paris et ses paysages de Russie sous la neige a également peint, tant en Russie qu'après son exil en France (1923), des fleurs et des natures mortes. La composition particulièrement abondante de notre tableau s'accorde avec la palette riche et la touche vive de Korovine. L'artiste offre ici une vision généreuse de la nature présentée sous un pinceau issu de la plus belle tradition impressionniste russe.

50 000 / 80 000 €



94.

André LHOTE (1885-1962)

Paysage de la Drôme.

Huile sur panneau, signée en bas à gauche.
(Au verso étude d'espadrille au crayon noir.)
Haut. : 24 cm ; Larg. : 34,5 cm.

Nous remercions Madame Dominique Bermann Martin de nous avoir confirmé l'authenticité de ce tableau et suggéré une datation « dans les années 30 ». Elle pourra établir un certificat à la demande et à la charge de l'acquéreur.

7 000 / 10 000 €



95.

Henri HAYDEN (1883-1970)

Le Lavandou, Août 1921

Huile sur toile, signée en bas à gauche et datée 1921

(Rentoilée)

Haut. : 64 cm ; Larg. : 81 cm

Provenance : Galerie l'Effort Moderne, Paris

Bibliographie : Hayden, Samuel Beckett, Philippe Chabert, Christophe Zagrodzki,
éditions fragments, 2005, reproduit p. 61

20 000 / 30 000 €



96.

Maurice DENIS (1870-1943)

Le bain au soir

Huile sur toile

1923

Signée et datée en haut à gauche

Haut. : 58,5 cm ; Larg. : 75 cm

Cadre

Provenance :

- Galerie Druet.
- Collection Litchi, acheté en 1939
- Collection Boivin, France
- Collection particulière par descendance

Cette œuvre est référencée dans les Archives du Catalogue Raisonné de Maurice Denis sous le n° 923.0013

12 000 / 16 000 €



97.

Henri-Baptiste LEBASQUE (1865-1937)

La guitariste, 1926.

Huile sur toile, signée en bas à droite.

Haut. : 60 cm ; Larg. : 73 cm.

Provenance : Vente Lair-Dubreuil, Paris 31 janvier 1931, n° 72.

Bibliographie :

- Paul Vitry, *Henri Lebasque*, éditions Georges Petit Paris, reproduit p. 115.

- Denise Bazetoux, *Henri Lebasque Catalogue Raisonné*, Arteprint, 2008, Tome I, n° 757, décrit et reproduit.

15 000 / 20 000 €



98.

98.
Jean LAMBERT-RUCKI
(1888-1967), attribué à

Arlequin masqué, 1933

Huile sur carton, signée et datée en
 bas à droite

Haut. : 55,3 cm ; Larg. : 17,3 cm

400 / 800 €

99.

Édouard GOERG
(1893-1969)

Femmes et fleurs, 1944

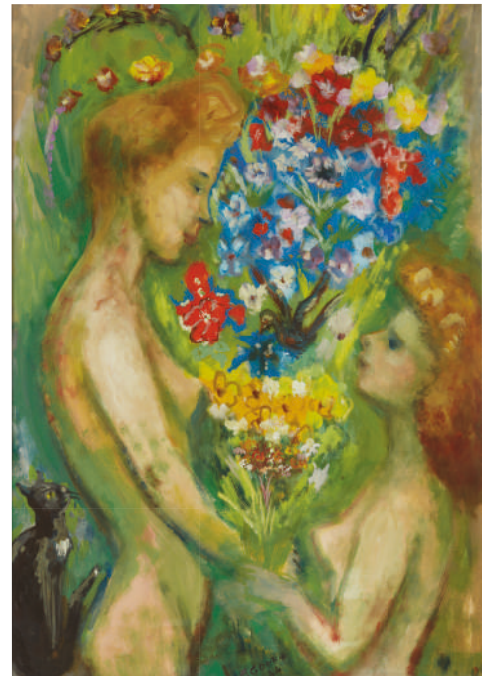
Gouache, signée en bas au milieu et
 datée 44

Haut. : 45 cm ; Larg. : 32 cm

Provenance : galerie Cardo, Paris

Cette oeuvre est enregistrée dans les
 archives Édouard Goerg

500 / 700 €



99.

100.

Moïse KISLING (1891-1953)

La bouteille de vieux bourgogne, circa 1917

Aquarelle et traits de mine de plomb sur papier

Signature et date apocryphes

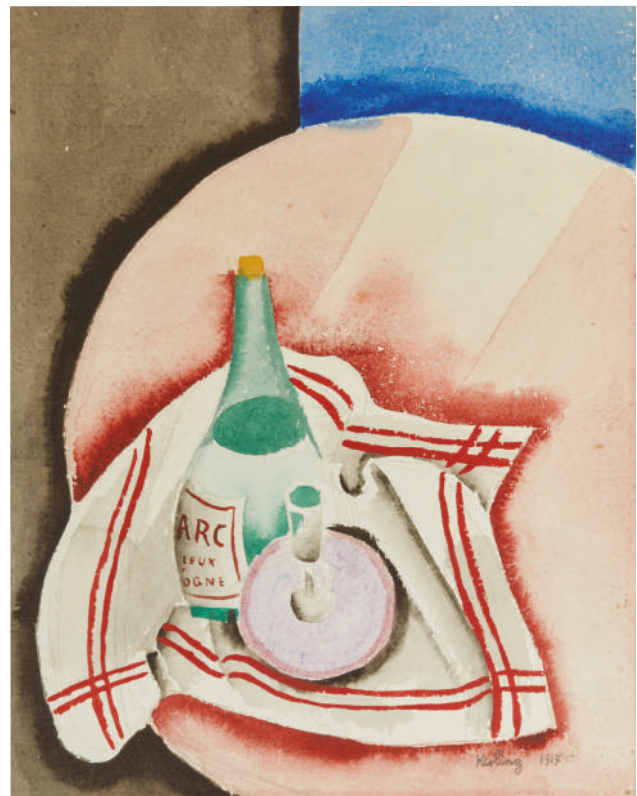
Haut. : 30,5 cm ; Larg. : 23,5 cm à vue

Étiquette de la Galerie Jean-Claude BELLIER

Sera inclus dans le « *Volume IV et Additifs aux Tomes I, II
 et III* » du Catalogue Raisoné de l'Œuvre de Moïse Kislring
 actuellement en préparation par M. Marc Ottavi

Un certificat de M. Marc Ottavi sera remis à l'acquéreur.

3 000 / 4 000 €



100.



101.

101.

Moïse KISLING (1891-1953)

Bouquet de fleurs, circa 1925

Huile sur toile

Signée en bas à gauche

Haut. : 65 cm ; Larg. : 50 cm

Sera inclus dans le « Volume IV et Additifs aux Tomes I, II et III » du Catalogue Raisoné de l'Œuvre de Moïse Kisling actuellement en préparation par M. Marc Ottavi

Un certificat de M. Marc Ottavi sera remis à l'acquéreur

30 000 / 50 000 €



102.

102.

Jacqueline MARVAL (1866-1932)

Femme au bouquet

Huile sur toile, signée en bas vers la gauche

Haut. : 46 cm ; Larg. : 38 cm

Nous remercions le comité Jacqueline Marval de nous avoir aimablement confirmé l'authenticité de cette oeuvre et de nous avoir suggéré cette datation autour de 1910

700 / 900 €

103.

Jules-Léon FLANDRIN (1871-1947)

Les Vendanges

Huile sur toile, signée en bas à droite : "J. Flandrin"

Haut. : 48 cm ; Larg. : 99 cm

800 / 1 500 €



103.



104.

104.

Albert LEBOURG (1849-1928)

Péniches à quai et pêcheur en barque, circa 1879-1880

Huile sur toile, signée en bas, à gauche

(Rentoilée, nombreux repeints)

Haut. : 46 cm ; Larg. : 75,5 cm

Nous remercions Monsieur François Lespinasse de nous avoir aimablement confirmé l'authenticité de cette toile et de nous avoir indiqué une datation vers 1879-1880

4 000 / 6 000 €



105.

105.

Maximilien LUCE (1858-1941)

Bord de rivière

Huile sur carton, signée en bas à gauche

Haut. : 37,5 cm ; Larg. : 49,5 cm

L'authenticité de cette œuvre a aimablement été confirmée par Mme Bazetoux

1 500 / 2 500 €



106.

106.

Maximilien LUCE (1858-1941)

Vue d'un port

Gouache et huile sur papier, signée en bas à droite

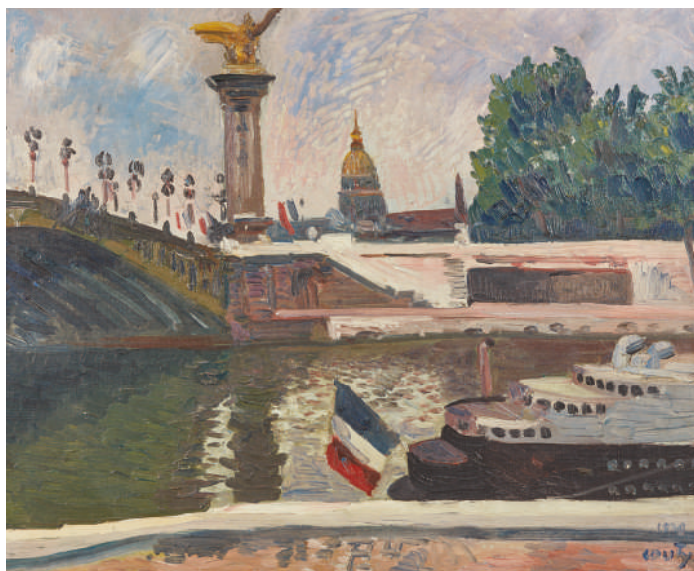
(petites perforations dans le coin supérieur droit.)

Haut. : 22,5 cm ; Larg. : 30,5 cm

L'authenticité de cette œuvre a aimablement été confirmée par Mme Bazetoux

1 500 / 2 500 €

Jean COUTY (1907-1991)



109.

107.

Paris, le Pont Alexandre-III, la Seine et les Invalides

Huile sur toile, signée et datée 1939 en bas à droite, contresignée et titrée au dos
Haut. : 61 cm ; Larg. : 74 cm

2 000 / 3 000 €

108.

Les gerbes de blé en Beaujolais

Huile sur isorel, signée en bas à droite
Haut. : 50 cm ; Larg. : 61 cm

1 000 / 2 000 €



108.



109.

109.

Vue de Lyon et de Fourvière sous la neige

Huile sur isorel, signée en bas à gauche
Haut. : 60 cm ; Larg. : 51 cm

1 500 / 3 000 €

Jean COUTY (1907-1991)



110.

110.

La Saône à Lyon : L'Église Saint-Georges et Fourvière

Huile sur toile, signée en bas à droite, contresignée
et datée 1984 au dos

Haut. : 73 cm ; Larg. : 60,5 cm

Cadre en bois sculpté

3 000 / 4 000 €



111.

111.

Lyon, Vue de l'île-Barbe

Huile sur panneau de forme tondo,
signée en bas à droite

Diam. : 100 cm

3 000 / 5 000 €



112.

112.

Pierre LAPRADE (1875-1931)

Bouquet de roses aux masques

Huile sur toile, signée en bas à droite

Haut. : 81 cm ; Larg. : 60 cm

700 / 1 000 €



113.

113.

GRÉGORY (XXe siècle)

Nature morte au bouquet de fleurs

Huile sur toile, signée en bas à gauche

Haut. : 61 cm ; Larg. : 50 cm

200 / 300 €



114.

114.

Jean-Claude BESSON-GIRARD (1938-2021)

La vallée de l'Eygues à Villedieu, Vaucluse (recto) 1996-1997

Gouache sur papier, signée et annotée en bas à gauche : " Besson girard 0197 "

Haut. : 20,5 cm ; Larg. : 29,5 cm

Deux études à l'aquarelle au verso, l'une est signée " après Cordoue besson girard 9 96 " en bas à droite

200 / 400 €



115.



116.



117.



118.

115.

Gaston KNECHT (1875-1968)

Village Corse

Huile sur toile, signée en bas à gauche
(Petites perforations et taches.)

Haut. : 47 cm ; Larg. : 55 cm

200 / 300 €

116.

Edmond CÉRIA (1884-1955)

Marée basse à Saint-Guénolé

Huile sur toile, signée en bas à droite

Haut. : 27 cm ; Larg. : 41 cm

Exposition : André Schoeller, rue de Téhéran Paris, Ceria,
février 1939

280 / 350 €

117.

Pierre CALÈS (1870-1961)

Vue d'Antibes, septembre 1947

Huile sur carton, signée et datée en bas à gauche
Haut. : 41 cm ; Larg. : 68 cm

800 / 1 000 €

118.

Pierre CALÈS (1870-1961)

*Place de l'église à Tencin (Isère), Neige fraîche au matin,
février 1949*

Huile sur carton, signée, titrée et datée en bas à gauche
Haut. : 42 cm ; Larg. : 74,5 cm

800 / 1 000 €



119.

119.

Marcos GRIGORIAN (1925-2007)

Modèle au bord de la piscine

Huile sur toile, signée en bas, à gauche et datée 50, contresignée, située et datée Roma 1950 au verso (Déchirure visible)

Haut : 48 cm ; Larg. : 69 cm

Provenance :

- Offert par l'artiste au propriétaire actuel (1996)

4 500 / 6 500 €



120.

120.

André DULAURENS (1918)

Composition cubiste

Panneau, signé en bas à droite

Haut : 54 cm ; Larg. : 64,5 cm

300 / 500 €



121.

121.

Jean-Émile OOSTERLYNCK (1915-1996)

Mouettes et voiles

Huile sur toile, signée en bas à droite (Petits manques.)

Haut : 40 cm ; Larg. : 50,5 cm

500 / 700 €



122.

122.

Henriette DELORAS (1901-1941)

Bouquets à l'Olympia, 1940

Pastel sur papier, signé, titré et daté en bas à droite

Haut : 30 cm ; Larg. : 38,5 cm

400 / 800 €

A stained glass window with a central vertical leaded glass pane. The design is symmetrical and features Art Deco floral motifs. At the top, there are two circular medallions containing stylized orange and yellow flowers with green leaves. Below these are two large, white, teardrop-shaped elements with black outlines, resembling stylized leaves or petals. The background consists of a grid of light-colored glass panes with dark leaded lines. Small yellow circular accents are placed at the intersections of the leaded lines.

PARIS ART DECO

**UN APPARTEMENT
RIVE GAUCHE**



123.

123.

TRAVAIL ITALIEN

Deux vitraux à vue rectangulaire en verre blanc et verre de couleurs enchâssés dans des montants de fenêtre à décor d'une frise de fleurs formant visage
Haut : 184 cm ; Larg. : 48 cm

2 000 / 3 000 €

124.

Jacques-Émile Ruhlmann, dans le goût de

Coiffeuse en placage de ronce de palissandre à corps quadrangulaire galbé suspendu ouvrant par trois tiroirs de part et d'autre d'un abattant central gainé de python découvrant un intérieur à trois casiers et un miroir biseauté au verso. Piètement latéral en arceau sur base en arceau galbé. Prise de tirage sphérique en métal argenté.

Haut : 75,5 cm ; Long. : 100 cm ; Prof. : 51 cm

1 200 / 1 500 €



125.

125.

Josette RISPAL (née en 1943)

« **Grand témoin** ». Totem en verre à patine rouge tacheté bleu. Signée et datée 1998.

Haut. : 149 cm

Provenance : ancienne collection Josette Rispal, acquise directement auprès de celle-ci par l'actuel propriétaire.

Historique : pièce présentée au Musée d'Orsay à Paris en 2006 lors de l'exposition « *Un ensemble Art Nouveau : La donation Rispal* ».

Bibliographie : Ouvrage collectif, *Un ensemble Art Nouveau La donation Rispal*, Flammarion, Paris, 2006, notre totem reproduit p. 13.

1 500 / 2 000 €

126.

Josette RISPAL (née en 1943)

« **Fleurs** ». Lampadaire à sept bras de lumière en bronze modelé patiné brun doré sur base en arceau plein à quatre cabochons cabossés de verre blanc. Bobèches conique en résine brune et cache-ampoules conique en épais verre blanc. Signé.

Haut. : 159 cm ; Long. : 30 cm ; Prof. : 30 cm

Provenance : ancienne collection Josette Rispal, acquise directement auprès de celle-ci par l'actuel propriétaire.

2 000 / 3 000 €

127.

Josette RISPAL (née en 1943)

« **Couple de témoins** ».

Paire de sculpture en verre bullé caviar à rubans de verre blanc découpés en application. Signés.

Haut. : 42,5 et 40 cm

Provenance : ancienne collection Josette Rispal, acquise directement auprès de celle-ci par l'actuel propriétaire.

Historique : pièce présentée au Musée d'Orsay à Paris en 2006 lors de l'exposition « *Un ensemble Art Nouveau : La donation Rispal* ».

2 000 / 3 000 €

129.

TRAVAIL FRANÇAIS

Écran de cheminée en fer forgé et métal à trois volets articulés à décor d'iris sur fond grillagé. Deux prises de tirage latérale évidées.

Haut. : 58 cm ; Long. : 32 cm (chaque volet)

200 / 300 €



130.

TRAVAIL FRANÇAIS

Table à jeux en placage de noyer à plateau déployant rectangulaire (manque la feutrine) et placage de loupe sur le plateau supérieur fermé

Piètement central à quadrangulaire évidé d'un côté sur base carrée en gradin

Haut. : 73 cm (fermé) ; 70 cm (ouverte) ;

Long. : 85 cm ; Larg. : 55 cm (fermée) ;

Long. : 110 cm , Larg. : 85 cm (ouverte)

600 / 800 €

131.

TRAVAIL FRANÇAIS

Table à ouvrage en placage de ronce d'acajou à double plateau octogonaux, le supérieur ouvrant sur un casier.

Piètement central quadrangulaire et base carrée en léger débordement (sauts de placage).

Haut. : 64,5 cm ; Diam. : 47 cm

300 / 400 €

132.

GALLÉ

Vase ovoïde épaulé et col annulaire.

Épreuve en verre doublé brun orangé sur fond jaune bleuté

Décor de pommes de pins gravé en camée à l'acide.

Signé.

Haut. : 20 cm

400 / 600 €

133.

LE VERRE FRANÇAIS

Coupe à corps ovoïde.

Épreuve en verre doublé marmoréen orange violet sur fond jaune orangé.

Décor d'escargots gravé en camée à l'acide.

Signée du berlingot.

Haut. : 11 cm ; Diam. : 26 cm

Bibliographie :

Gérard Bertand, Schneider maître verrier, Éditions Faton, Dijon, 1995, décor référencé et reproduit p. 42-43.

600 / 800 €

134.

CRISTAL LALIQUE

« *Bélier* ».

Épreuve en cristal blanc moulé pressé satiné mat et brillant, rehaussé de dorure.

Signée et marquée PO40.

Haut. : 20 cm

120 / 150 €



132.

133.

134.

130.

131.

135

TRAVAIL FRANÇAIS

Petit meuble d'appui en placage de loupe d'acajou à corps en demi-lune sur piètement rectangulaire en doucine ouvrant en partie gauche par une porte pleine et en partie droite par un tiroir en décroché (sautes de placage).

Prises de tirage sphériques.

Haut. : 65 cm ; Long. : 93 cm ; Prof. : 45 cm

800 / 1 000 €

136.

TRAVAIL FRANÇAIS

Lampe de table en fer forgé à cache-ampoule sphérique en verre blanc moulé pressé à décor d'oiseaux sur fond floral.

(petits éclats à la base du cache-ampoule).

Haut. : 18 cm ; Base : 13,5 x 13,5 cm

300 / 400 €

137.

Jean-Robert IPOUSTEGUY (1920-2006)

Composition.

Bronze patiné.

Haut. : 14 cm ; Long. : 34 cm

800 / 1 200 €



138.

TRAVAIL FRANÇAIS 1930

Bar à corps quadrangulaire galbé en placage de loupe d'amboine et d'acajou ouvrant par deux portes pleines latérales, trois tiroirs centraux surmontés d'un abattant découvrant un intérieur rétroéclairé à petite galerie supérieure et partie centrale tubulaire en bakélite crème. Verso de l'abattant ornementé d'une plaque de verre noir à rubans or. Piètement central plein en découpe. Prises de tirage en cuivre.

Petits accidents au placage.

Haut. : 94 cm ; Long. : 136 cm ; Prof. : 56 cm

2 000 / 3 000 €

139

TRAVAIL FRANÇAIS 1920

Paire de chaises en bois vernissé façon acajou à haut dossier droit arrondi évidé latéralement et piètement d'angle à jambes avant fuselées rainurées et arrière droite en léger sabre. Ceinture de l'assise et partie latérale haute des dossiers sculptées de fleurs (petites restaurations). Dossiers et fond de sièges recouverts de tissu à décor géométrique.

Haut. : 94,5 cm ; Long. : 41,5 cm ; Prof. : 41 cm

600 / 800 €

140.

MNF SÈVRES

Vase en faïence à corps hexagonal et partie haute en gradin, recouvert d'émail moucheté violet et lie de vin rehaussé de dorure.

Signé du cachet circulaire.

Haut. : 23 cm

200 / 300 €

141.

Camille THARAUD (1878-1956)

Vase en porcelaine à corps obusé et petit col annulaire.

Décor géométrique en émaux rose, noir et argenté rehaussé de dorure sur fond crème.

Signé et cachet circulaire.

Haut. : 29 cm

200 / 250 €



95.



140.



141.

139.

138.

139.





142.

VERDUN

Paire d'appliques à monture en métal nickelé enchâssant un cache-ampoule en verre moulé pressé à décor floral.
(Infimes éclats en bordures des cache-ampoules)
Signées et marquées France.
Haut. : 15 cm ; Long. 27 cm ; Prof. : 13 cm

400 / 600 €

143.

Maria de FAYKOD (XX-XXIe siècles)

Femme nue allongée.

Bronze patiné, signé sur la terrasse.
Numéroté 2/500.
Long. : 35 cm

150 / 200 €

144.

TRAVAIL FRANÇAIS

Meuble de présentation à corps quadrangulaire en placage de ronce de noyer ouvrant par deux portes pleines entourant un tiroir central et deux casiers ouverts en partie haute et basse (sautes de placage). Piètement central plein.
Prise de tirage circulaire.
Haut. : 80 cm ; Long. : 69,5 cm ; Prof. : 28 cm

600 / 800 €

145.

Paul FOLLOT, attribué à

Paire de fauteuils en placage de noyer à dossier droit et accotoirs pleins à manchettes plates en léger gradin sur piètement d'angle droit à jambes avant crantées (sautes de placage et petites restaurations)
Entièrement recouverts de cuir grainé havane
Haut. : 81 cm ; Long. : 71 cm ; Prof. : 69 cm

600 / 800 €

146.

TRAVAIL FRANÇAIS

Sellette en fer forgé à plateau triangulaire sur piètement central à trois jambes plates sur base circulaire.
Haut. : 63,5 cm ; Plateau : 27 cm de côté

300 / 400 €

147.

TRAVAIL FRANÇAIS

Paire de chenets en fer forgé à décor d'un palme stylisée sur piètement à deux jambes de biais.
Haut. : 32 cm ; Long. : 36 cm ; Prof. : 21 cm

200 / 300 €





148.

TRAVAIL FRANÇAIS

Vase ovoïde à deux anses latérales détachées sur piédouche. Épreuve en verre blanc opalescent moulé pressé à décor de fleurs (un petit choc au talon).

Haut. : 19 cm

100 / 120 €

149.

CHARDER

Vase ovoïde épaulé et col annulaire. Épreuve en verre doublé marmoréen rouge orangé et vert sur fond blanchâtre.

Décor d'algues stylisées gravé en camée à l'acide.

Signé.

Haut. : 25 cm

Bibliographie : Gérard Bertrand, Schneider maître verrier, Éditions Faton, Dijon, 1995, décor référencé et reproduit p. 122. Ouvrage collectif, Schneider les enfants d'une œuvre, Choses et Autres Choses, Paris, 2012, décor référencé et reproduit p. 152.

300 / 400 €

150.

TRAVAIL FRANÇAIS

Vase à corps quadrangulaire en verre blanc gravé de fleurs et feuillages rehaussé de dorure.

Haut. : 15,5 cm

80 / 100 €

151.

LOETZ (attribué à)

Vase à corps ovoïde épaulé cabossé et col conique. Épreuve en verre orange et filets noir à pastilles irisées bleutées sur fond jaune.

Haut. : 23,5 cm

200 / 300 €

152.

LE VERRE FRANÇAIS

Lampe à base sphérique et abat-jour conique. Épreuves en verre marmoréen blanc et orange à décor rayonnant gravé en réserve à l'acide.

Signée.

Haut. : 35 cm

600 / 800 €



153.

Jules LELEU (1881-1963)

Mobilier de salle à manger en placage de palissandre se composant d'une table de salle à manger à plateau rectangulaire et deux allonges latérales sur piètement central à quatre jambes quadrangulaires sur entretoise basse plate, huit chaises à dossier arrondi évidé de barreaux à jambes droites légèrement fuselées ornementées en partie basse avant de sabots en bronze argenté à petite volute à assise en tissu gris et d'un buffet quadrangulaire à plaque de serrure en galuchat. Table et buffet recouverts d'une fine dalle de verre rectangulaire.

Signé dans un cartouche dans la porte du buffet et numéroté 2569.

Table : Haut. : 72 cm ; Long. : 180 cm (fermée) ;
274 cm (ouverte) ; Prof. : 100 cm

Chaises : Haut. : 82,5 cm ; Long. : 45 cm ; Prof. : 48 cm

Buffet : Haut. : 89,5 cm ; Long. : 195 cm ; Prof. : 53 cm

Bibliographie : Ouvrage collectif, Leleu 50 ans de mobilier et de décoration 1920-1970, Somogy, Paris, 2007, chaise référencée et reproduite p. 90-91.

Historique : modèle de chaise créé en 1934, un exemplaire est conservé dans les collections du Musée des Années 30 à Boulogne-Billancourt (inv. 2006.26.2).

8 000 / 10 000 €

154.

BACCARAT

Lustre à douze bras de lumière en fils de métal à cache-ampoules conique en verre dépoli ornementé de multiples pampilles en cristal rouge, orange et noir.

Signé sur les pampilles.

Haut. : 76 cm ; Diam. : 70 cm

800 / 1 000 €

155.

BACCARAT

Applique murale à deux bras de lumière en fils de métal sur miroir de fixation rectangulaire à cache-ampoule conique en verre dépoli ornementé de trois pampilles en cristal rouge et orange.

Signée.

Haut. : 40 cm ; Larg. : 30 cm ; Prof. : 22 cm

600 / 800 €

156.

TRAVAIL FRANÇAIS

Horloge en placage de loupe d'amboine à trois corps quadrangulaires ornementés de plaques de métal à décor floral stylisé et, en partie centrale, d'un cadran à chiffres arabes (sans garantie de marche), toutes ceinturées d'un jonc de bakélite crème. Piètement latéral à huit petites sphères en bakélite sur base en gradin (sautes de placage).

Haut. : 27 cm ; Long. : 55 cm ; Prof. : 13 cm

300 / 400 €

154.



162.



153





157.

BOCH FRÈRES LA LOUVIÈRE

Vase en faïence craquelée à corps ovoïde épaulé et petit col annulaire. Décor de feuillages géométriques en émaux polychromes sur fond blanc craquelé (choc à la base).

Signé du cachet circulaire et marqué D 1122.

Haut. : 36 cm

100 / 120 €

158.

Manufacture de la Ville de Sèvres

Vase conique sur piédouche. Épreuve en verre grisé à décor de danseuses et d'une frise de fleurs en émaux polychromes rehaussé de dorure.

Signé.

Haut. : 20 cm

120 / 150 €

159.

TRAVAIL FRANÇAIS

Lampe en fer forgé à abat-jour hémisphérique en pans coupés enchâssant des dalles de verre à décor d'oiseaux peint polychromes.

Piètement central à corps de tiges réunies en partie haute et basse par un lien sur base circulaire.

Haut. : 52 cm

400 / 500 €



160.

TRAVAIL FRANÇAIS

Centre de table en ronce de noyer à corps de croix et prises latérales en gradin ornémenté de métal argenté (poinçons), à fond miroir et deux réceptacles quadrangulaire en verre blanc entourant une bonbonnière centrale à corps hexagonal (infimes éclats).

Poinçons de maître et de matière.

Haut. : 7 cm ; Long. : 50,5 cm ; Prof. : 29 cm

200 / 300 €

161.

SCHNEIDER

Paire de vases ovoïdes à partie basse rainurée sur base octogonale en verre mélangé bleuté et orange (petits défauts de matière).

Signés.

Haut. : 20 cm

500 / 700 €

162.

J.J.K. RAY, attribuée à

Porte à vue rectangulaire en verre gravé à décor géométrique et végétal stylisé à patine ambrée.

Enchâssée dans une monture en métal sur charnière.

Haut. : 170 cm ; Larg. : 110,5 cm ; Épaisseur : 2 cm

4 000 / 6 000 €



161.



162.



161.



160.



163.

163.

Paire de miroirs

rectangulaires en verre de Venise agrémentés de deux bras de lumière mouvementés.

(Quelques manques.)

Haut. totale : 90 cm.

300 / 400 €

164.

BAGUES

Table basse rinceaux en laiton argenté postérieurement à plateau rectangulaire cuvette en verre miroir.

Piètement d'angle à jambes légèrement galbées et entretoise en arceaux.

Haut. : 46,5 cm ; Long. : 125,5 cm ; Larg. : 65 cm.

500 / 800 €



164.



165.

165.

BAGUES

Table gigognes rinceaux en laiton argenté postérieurement à plateau en dalle de verre rectangulaire. Piètement d'angle à jambes droites et entretoise basse tubulaire de section carrée.

Haut. : 62 cm ; Long. : 45 cm ; Larg. : 31 cm.

300 / 500 €



166.

Charles J. WEINSTEIN (distributeur).

Lustre "Stalactites" (modèle créé en 1931) à monture en métal intégrant des cônes de verre moulé-pressé taillé et dépoli. Chaîne de suspension à large maillons et cache-bélière (petit manque à l'un des stalactites).

Diam. : 70 cm environ.

Bibliographie :

Alastair Duncan, *American Art Deco*, Harry N. Abrams, New York, 1986, modèle similaire reproduit p. 69.

Anne Bony, *Les années 30*, Éditions du Regard, Paris, 2005, modèle similaire reproduit p. 998.

Ouvrage collectif, *1000 lights, from 1878 to 1959*, volume I, Taschen, Cologne, 2005, modèle similaire reproduit p. 283.

5 000 / 7 000 €

166.

167.

BAGUES

Table basse à plateau rectangulaire en verre miroir et structure tubulaire rainurée en laiton à entretoise arceau réunie par un tube de laiton rainuré. Tablier du plateau dynamisé d'une rangée perlée.

Haut. : 47 cm ; Long. : 91 cm ; Larg. : 46 cm.

300 / 500 €



167.



168.

168.

D'après Amedeo MODIGLIANI (1884-1920)

Visage stylisé.

Bronze à patine dorée.

Porte une signature sur le côté, marque "Cire perdue" partiellement effacée, trace de cachet (?).

Haut. : 69 cm ; Larg. : 24 cm ; Prof. : 31 cm.

2 500 / 3 000 €



169.

Gaston HAUCHECORNE (1880-1945)

Couple d'asiatiques âgés en buste

Terre cuite d'édition.

Haut. : 32 cm ; Larg. : 54 cm, sur un socle en bois.

Ce couple d'asiatiques en bustes est représentatif de la production de l'artiste français Gaston Hauchecorne.

Frère du consul permanent de l'Empire de Chine, Armand Hauchecorne, il est interprète et professeur à l'Université de Pékin au début du siècle, avant de revenir en France en sa qualité de diplomate. Son travail proche d'une étude ethnographique, tout en présentant une certaine touche humoristique, est exposé dès 1922 à l'Exposition nationale coloniale de Marseille et dans les salons de la Société nationale des beaux-arts dans les années 1920.

169. Ces modèles connurent un certain succès en étant édités en bronze ou en terre cuite par Susses Frères ou Goldscheider.

150 / 250 €

170.

René ROCHARD (actif au XXe siècle)

Panthère.

Régule à patine brune, signé "R ROCHARD" sur la plinthe du socle.

Haut. : 18 cm ; Larg. : 59 cm, sur un socle en marbre.

Long. : 69,5 cm ; Prof. : 13,3 cm.

80 / 120 €



170.



171.

171.

Aristide DE RANIERI (1865-1929)

Éléphant.

Sculpture en plâtre, signée sur la terrasse, titrée « PORTE BONHEUR » sur la tranche.

(Égrenures sur l'arête à droite du titre, sur la trompe et sur l'arête de l'autre tranche de la terrasse.)

Haut. : 23,5 cm ; Long. : 36 cm ; Larg. : 15 cm.

Aristide de Ranieri est issu d'une dynastie de sculpteurs d'origine toscane. En 1893, il fut envoyé à Paris par son père pour représenter la société familiale, Angiolo De Ranieri e figli. Il ouvre également un atelier de sculpture et de céramique et devient Sociétaire de la Société des artistes. Ses œuvres inspirées du style Art nouveau sont présentées régulièrement dans les Salons de Paris où il obtient la mention honorable en 1899.

100 / 150 €



172.

172.

Jean COULON (1867-1950)

DUMAINE LYON

« *La ville du futur* ».

Panneau en verre noir entièrement taillé d'un décor futuriste rehaussé d'émaux polychromes et de dorure.

Signé, situé et marqué Dumaine.

Haut. : 159 cm ; Larg. : 159 cm

2 000 / 3 000 €

173.

Jean LUCE (1895-1964)

Partie de service en porcelaine émaillée crème chiffrée CC en réserve sur rectangle doré se composant de vingt-trois assiettes plates, treize assiettes creuses, dix assiettes à dessert, deux plats rond, une soupière couverte, trois plats ovales et une jatte.

Cachet circulaire de Jean Luce, et marqué Saint-Méen-le-Grand – France.

(Petits accidents et restaurations).

Diam. : 23 cm ; 21,5 cm ; 20 cm

400 / 600 €



173.



174.

174.

MADOURA

Vase en céramique à corps ovoïde épaulé et col conique. Décor de poissons rainuré entièrement émaillé polychrome sur fond blanc. Signé et situé, marqué 1/12.

Haut. : 28 cm

120 / 150 €

175.

PRIMAVERA (1912-1972)

& MANUFACTURE ELCHINGER

« *Pigeons picorant* », circa 1926-1928

Épreuves en terre vernissée entièrement recouverte d'engobes polychromes (petits éclats).

Signé sous chaque pièce.

Haut. : 14 cm ; Long. : 28 cm

Haut. : 9 cm ; Long. : 30 cm

Bibliographie : Alain-René Hardy, *Primavera 1912-1972*, Atelier d'art du Printemps, Éditions Faton, Saint-Etienne, 2014, modèles similaires référencés sous le n° 722 et reproduits p. 438.

300 / 600 €



177.

176.

PRIMAVERA.

Deux vases en céramique verte montés en lampe. Marqués " Primavera " sous la base.

Haut. : 57 cm.

200 / 300 €



178.

177.

Francis JOURDAIN (1876-1958)

Vase sphérique en céramique à petit col ourlé. Décor de rubans parallèle ocre sur fond bleu tacheté.

Signé du monogramme.

Haut. 16 cm

Bibliographie : Galerie Doria, *Francis Jourdain Mobilier*, Galerie Doria, Paris, 2005, modèle similaire reproduit p. 147. Ouvrage collectif, *Francis Jourdain, Un parcours moderne*, Somogy, Paris, 2000, modèle à rapprocher de ceux reproduits pp. 102 à 117.

500 / 700 €

178.

TRAVAIL ETRANGER

Vase en céramique à corps ovoïde sur talon. Décor de bateaux, poissons entièrement émaillé polychrome sur fond vert et noir. Haut. 20 cm

80 / 120 €



175.



179.

180.

179.

Ico & Luisa PARISI (1916-1996, 1914-1990) & de BAGGIS (éditeur)

Porte revues en acajou à plateau supérieur rectangulaire amovible en verre blanc à entourage d'acajou à angles galbés et prises de tirage latérale évidées. Piètement d'angle latéral en X et porte revues en central en partie basse en dalle de verre blanc.

Haut. : 57 cm ; Long. 57,5 cm ; Prof. 45 cm

500 / 800 €

180.

Pierre GUARICHE (1926-1995) & AIRBORNE (éditeur)

Paire de fauteuils modèle Troïka à haut dossier incliné et accotoirs plein à manchette plate entièrement recouvert de tissu vert. Piètement d'angle à jambes tubulaires en biais.

Haut. : 87 cm ; Long. : 73 cm ; Prof. : 77 cm

500 / 800 €

181.

Louis PAOLOZZI (XXe)

Lit de repos, circa 1955, en chêne et acajou massif à tête et pied de lit évidés de barreaux arrondis sur piètement d'angle en retrait à jambes fuselées réunies par une entretoise latérale. Matelas recouvert de tissu noir

Haut. : 58 cm ; Long. : 194 cm ; Prof. : 86,5 cm

Bibliographie : *Mobilier et Décoration*, Novembre 1956, n°8, modèle reproduit p. 40 ; *Meubles et Décors*, Août-Septembre 1955, n°684-685.

1 500 / 2 000 €



72.



182.

Joseph MOUGIN (1876-1961)

Vase « Côtes » en grès à corps ovoïde épaulé et petit col ourlé.
 Décor de feuillages et fleurs stylisés incisé. Email ocre et brun
 Signé sous la base, situé Nancy et numéroté 307
 Haut. : 21 cm

Bibliographie : Jacques G. Peiffer, *Les frères Mougin, sorciers du grand feu – Grès et porcelaines 1898-1950*, Éditions Fatou, Paris, 2001, modèle similaire référencé sous le n°307] p. 232 et reproduit.

200 / 300 €

183.

**Adrien AUDOUX & Frida MINET
 (attribué à)**

Bahut à corps quadrangulaire entièrement recouvert de rondins de bois sur bâti en contreplaqué ouvrant par deux portes pleines ornementées de ferronneries sur un intérieur à étagères. Piètement d'angle en retrait à jambes tubulaires légèrement inclinées.

Haut. : 85 cm ; Long. : 115 cm ; Prof. : 47 cm

1 000 / 1 200 €

184.

MAISON JANSEN, dans le goût de

Lampadaire à trois lumières et fût central tubulaire patiné canon de fusil à partie haute pétiolée sur piètement tripode.
 Haut. : 168 cm

150 / 200 €

185.

Édouard CAZAUX (1889-1974)

Femme

Sculpture en céramique émaillée polychrome et dorure, signée

Haut. : 84 cm ; Base : 21 x 21 cm

2 000 / 3 000 €



185.



186.

186.

François RATY (né en 1928)

Crabe. Épreuve en grès entièrement émaillé vert à petit pois

Signé et daté 1966

Haut. : 11,5 cm

800 / 1 000 €



187.



188.



189.

187.

TRAVAIL MODERNE

Coupe en céramique à corps conique ouvert entièrement émaillé ocre, brun et bleu.

Monogramme LD.

Haut. : 10 cm ; Diam. : 20 cm

80 / 120 €

188.

TRAVAIL MODERNE

Coupe en céramique à corps conique ouvert entièrement émaillé d'épaisses coulées ocre, brun et bleu.

Monogramme LD.

Haut. : 8,5 cm ; Diam. : 21 cm

80 / 120 €

189.

GUSTAVSBERG

& Wilhelm KAGE - SUEDE

Deux coupes coniques au modèle en céramique à décor de poissons en face interne émaillé or sur fond crème.

Signé et daté 1925 sur chaque pièce.

(Défaut de matière).

Haut. : 8,5 cm ; Diam. : 18,5 cm

150 / 300 €

190.

VERLYS

Nécessaire à bureau se composant de deux cendriers à corps carré et un porte-plume rectangulaire. Épreuves en verre fumé moulé pressé

(Infimes égrenures et éclats).

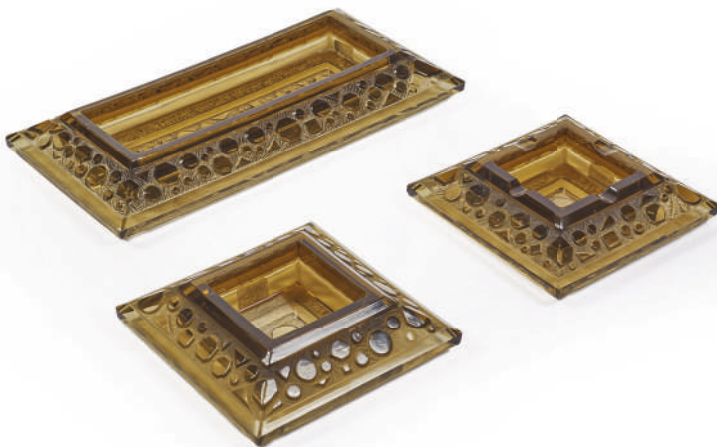
Signé sur chaque pièce.

Cendriers : Haut. : 4 cm ; Côtés : 14 x 14 cm

Porte-plumes : Haut. : 4 cm ; Long. : 28,5 cm ; Prof. 14 cm

200 / 300 €

#



190.



191.

**Jacques & Dani RUELLAND
(1926-2008, 1933-2010)**

Boîte circulaire entièrement émaillée kaki en partie extérieure et gris en partie interne.

Signée.

Haut. : 8 cm ; Diam. : 12,5 cm

200 / 300 €

192.

Pierre CRUEGE (1913-2003)

Suite de six chaises en bois naturel vernissé à dossier enveloppant évidé de barreaux et piètement d'angle à jambes droites arrondies en partie avant et sabre en partie arrière. Assises tressées de paille

Haut. : 85,5 cm ; Long. : 39 cm ; Prof. : 38 cm

250 / 350 €

193.

Louis PAOLOZZI (XXe)

Bureau, circa 1955, en teck à plateau rectangulaire ouvrant en partie droite par un caisson à deux tiroirs et en partie gauche par une tablette.

Haut. : 74 cm ; Long. : 124 cm ; Prof. : 65 cm

Bibliographie : Mobilier et Décoration, Novembre 1956, n°8, modèle reproduit p. 40.

400 / 500 €

194.

**Robert MATHIEU (1921-2002),
attribué à & LUNEL (éditeur)**

Lampadaire diablo à fût tubulaire en métal laqué noir (usures et oxydations) sur socle circulaire bagué de laiton. Abat-jour biconique pivotant en rhodoïd.

Haut. : 161 cm

700 / 1 000 €



195.

195.

Anna PETRUS (1886-1949)

Paire de flambeaux en étain à décor d'un lion.

Signés A. Petrus (?).

Fondeur : HERMAN BERGMAN.

(Les bobèches légèrement déformées.)

Haut. : 24,5 cm ;

Diam. de la base : 13,3 cm.

500 / 1 000 €



197.

Fance FRANK

Plat circulaire en porcelaine à petites encoches modelées en bordure sur talon. Décor de rayons rose sur fond blanc rosé légèrement craquelé.

Signé d'un monogramme FF sous couverte.

Haut. : 3,7 cm ; Diam. : 26,5 cm

600 / 800 €



198.

198.

François COLETTE (Né en 1936)

« *Diable au tambour* ».

Petite sculpture en fer forgé soudé. Signée FC et datée (19)86.

Haut. : 10,5 cm

400 / 600 €

196.

Mado JOLAIN (1921-2019)

Vase en céramique à corps conique et col pincé formant deux réceptacles entièrement émaillé noir mat

Porte un monogramme

Haut. : 23 cm

300 / 400 €



196.



197.



199.

Henri PETITOT (XXe)

Paire d'appliques à une lumière à corps conique en métal laqué cuivre rosé ornementé de deux ailettes arrondies en partie centrale et dalle supérieure hémisphérique. Verre rosé à partie centrale sablé.

(éclats à l'un de deux).

Haut. : 23 cm ; Long. : 35,5 cm ; Prof. : 18 cm

300 / 400 €

200.

MAISON ROMEO, attribué à

Table basse à double plateau rectangulaire en verre blanc enchâssé dans une structure plate en altuglas transparent. Piètement d'angle à jambes tubulaires baguées de laiton en partie haute et basse.

Haut. : 37 cm ; Long. : 118 cm ; Prof. : 68,5 cm

200 / 300 €

201.

MAISON JANSEN, attribué à

Lampe de parquet à trois lumières et fût central à trois ailettes fuselées sur piètement tripode à jambes galbées.

Haut. : 167 cm

300 / 400 €

202

GENET & MICHON, attribué à

Lampadaire à trois lumières et fût central à trois ailettes de métal laqué crème (oxydations) sur piètement tripode en volute. Bobèches coniques en laiton à perles de cristal blanc taillé.

Haut. : 170 cm

400 / 600 €

203.

TRAVAIL FRANÇAIS

Bibliothèque murale en bois vernissé à quatre casiers asymétriques et montants tubulaires laqués noir.

(Manques, notamment un montant en bois).

Haut. : 105,5 cm ; Long. : 150,5 cm ; Prof. : 25,5 cm

150 / 250 €



204.

204.

Alessandro ALBRIZZI (1934-1994)

Table de salle à manger à plateau circulaire en verre fumé sur piètement central en double arceaux incurvés en plexiglass transparent cerné en partie haute et basse de lame de métal chromé

Haut. : 74 cm ; Diam. : 151 cm

600 / 800 €



205.

205.

**Alexander BEGGE (1941-2021)
& CASALA (éditeur) - ALLEMAGNE**

Suite de quatre chaises modèle Casalino, 2001/2002, en fibre de verre blanche thermoformé à dossier légèrement incliné et enveloppant sur piètement galbé. Assise à galette amovible recouvertes de tissu orange (usagé).

Étiquette de l'éditeur sous chaque pièce et cachet dans la matière.

Haut. : 78,5 cm ; Long. : 46 cm ; Prof. : 60 cm

200 / 400 €



206.

207.

206.

**RORSTRAND LIDKOPING
& Gunnar NYLUND (designer)- SUEDE**

Vase en céramique à corps quadrangulaire épaulé et col annulaire. Email bleu grumeleux.

Signé du cachet.

Haut. : 12 cm

80 / 120 €

207.

LES QUATRE POTIERS

Pichet en céramique à corps quadrangulaire, anse latérale détachée et petit bec verseur, entièrement recouvert d'émail à grosses coulées jaune.

Signé.

(Petits éclats sous la base).

Haut. : 17,5 cm.

80 / 120 €

208.

Philippe CHEVERNY

Lampe de table à deux lumières et structure en métal chromé sur base carrée en bois laqué noir, ornementé en partie centrale d'un décor de bronze doré.

Haut. : 96 cm

200 / 250 €



209.

Guy LEFEVRE (1933-2018)

& MAISON JANSEN (éditeur)

Bout de canapé et petite console de même modèle en métal tubulaire de section carré à plateau rectangulaire en verre fumé (petits éclats) sur piètement d'angle à jambes droites légèrement renflées en partie basse.

Bout de canapé : Haut. : 38 cm ; Long. : 49 cm ; Prof. : 34,5 cm

Console : Haut. : 64,5 cm ; Long. : 69 cm ; Prof. : 33 cm

200 / 300 €

210.

OB

Coupe en céramique à corps conique sur talon annulaire. Décor interne de rubans émaillés blanc sur fond noir

Monogramme OB sous la base

(Petites égrenures).

Haut. : 9 cm ; Diam. 30 cm

80 / 120 €

211.

TRAVAIL MODERNE

Table basse à plateau rectangulaire en verre fumé enchâssé dans une structure tubulaire de section carrée en métal chromé. Piètement d'angle à doubles jambes droites à gros écrous

Haut. : 31 cm ; Long. : 94 cm ; Prof. : 49 cm

300 / 400 €



CONDITIONS DE VENTE

La SARL AUDAP & ASSOCIES est une Société de Ventes Volontaires de meubles aux enchères publiques régie par la loi du 10 juillet 2000 (n°2000-642).

La SELARL A. DE LAMBERTERIE & C. BABOIN-JAUBERT est un office de Commissaires-Priseurs judiciaires

FRAIS DE VENTE VOLONTAIRE

Le paiement sera fait au comptant et la vente sera conduite en euros. Les acquéreurs paieront en sus du prix d'adjudication des frais : 24 % HT + TVA (soit 28,8 % TTC et pour les livres 25,32 % TTC). Rappel : En cas d'enchères portées sur une plateforme live les frais suivants s'ajouteront aux frais de vente : Frais du live en sus des frais acheteurs : 1,5% HT sur Drouotlive, 3% HT sur Interenchereslive, 3% HT sur Invaluable. Frais de vente online : 3% HT sur Drouotonline.

Nota :

- " Les lots signalés par * sont vendus judiciairement et sont soumis à des frais légaux réduits qui feront l'objet de frais en sus des enchères : 12% HT + TVA (14,4 % TTC et 12,66 % TTC pour les livres).
-+ Les lots précédés d'une + font l'objet d'une importation temporaire et sont soumis à des frais additionnels de 5,5%. Ils seront perçus, sauf si l'acquéreur réexporte les biens hors de l'Union Européenne (il devra le faire savoir au plus tard le jour de la vente et pourra, dans certains cas, récupérer la TVA sur les honoraires d'achat à condition qu'un justificatif de douane soit remis à AUDAP & ASSOCIES dans un délai de 3 mois et que AUDAP & ASSOCIES soit mentionné en qualité d'exportateur). Les acheteurs européens assujettis à la TVA peuvent récupérer la TVA sur les honoraires sur présentation des documents requis par les textes de loi. AUDAP & ASSOCIES se tient à la disposition des acquéreurs pour tout renseignement à ce sujet.
- // Les lots fabriqués à partir de matériaux provenant d'espèces protégées par la convention CITES (03/03/1973) retranscrite en droit communautaire européen dans le règlement 338/97 du 09/12/1996) sont mentionnés par // . Les objets qui contiennent de la matière animale comme l'ivoire, les fanons de baleine, les écailles de tortue, etc., indépendamment de l'âge ou de la valeur, requièrent une autorisation spéciale du Ministère français de l'Environnement avant de pouvoir quitter le territoire français. Veuillez noter que AUDAP & ASSOCIES n'est pas en mesure d'assister les acheteurs dans le transport de ces lots. L'impossibilité d'exporter ou d'importer le lot ne justifie pas un retard de paiement dû ou l'annulation de la vente. Pour les sorties de l'Union Européenne, lorsqu'un certificat CITES de réexport est nécessaire, il est à la charge du futur acquéreur.

-# Les lots dans lesquels AUDAP & ASSOCIES, l'un de ses membres ou l'un de ses partenaires financiers ont des intérêts sont signalés par #

GARANTIES

Conformément à la loi, les indications et attributions mentionnées dans le descriptif des œuvres ont été établies avec les connaissances scientifiques et artistiques à la date de la vente. Une exposition préalable permet aux acquéreurs de se rendre compte de l'état des biens mis en vente : il ne sera admis aucune réclamation une fois l'adjudication prononcée. Les reproductions des œuvres dans le catalogue sont aussi fidèles que possible, une différence de coloris ou de tons demeure néanmoins possible. Les dimensions des reproductions sont données à titre indicatif et l'état des cadres n'est pas garanti. Les éventuelles modifications seront annoncées verbalement pendant la vente et notées sur le procès-verbal. Les indications données par AUDAP & ASSOCIES sur l'existence d'une restauration, d'un accident ou d'un incident affectant le lot sont communiqués pour permettre à l'acquéreur potentiel une inspection facilitée mais restent néanmoins soumises à son appréciation personnelle. L'absence d'une telle indication n'implique pas que le bien ne soit affecté par aucun défaut ou réparation. Les retentissements (même non mentionnés au catalogue ou oralement) sont considérés comme des mesures conservatoires ; ils ne peuvent en conséquence être invoqués comme motif de dépréciation ou d'annulation de la vente.

Les rapports de conditions demandés à AUDAP & ASSOCIES et à l'expert avant la vente sont donnés à titre indicatif. Quand le descriptif d'un lot est suivi d'une estimation (en euros), celle-ci est donnée à titre indicatif.

Concernant l'horlogerie, l'état de fonctionnement n'est pas garanti. Il est également possible que certaines pièces aient été changées suite à des réparations et révisions.

ENCHÈRES

Le mode normal pour enchérir consiste à être présent dans la salle de vente. Le plus offrant et dernier enchérisseur sera l'adjudicataire du lot et pourra se voir demander sa pièce d'identité ainsi que ses références bancaires. L'ordre du catalogue pourra être modifié. AUDAP & ASSOCIES se réserve la possibilité d'interdire l'accès à la salle de vente de tout personne pour juste motif. Tout enchérisseur se doit d'agir pour lui-même sauf dénonciation préalable de la qualité de mandataire pour le compte d'un tiers. En portant une enchère sur un lot, les enchérisseurs assument la responsabilité personnelle de régler le prix d'adjudication de ce lot augmenté de la commission d'adjudication et de tous droits ou taxes exigibles.

Dans l'hypothèse où deux personnes porteraient une enchère simultanée et identique (aussi nommée « double enchère ») par la voix, le geste ou par téléphone et réclament en même temps cet objet après le prononcé du mot « adjugé », le commissaire-priseur pourra immédiatement reprendre et poursuivre les enchères du lot. Le vendeur ne sera pas admis à porter lui-même des enchères directement ou par mandataire. Le coup du marteau matérialisera la fin des enchères et le prononcé du mot « Adjugué » ou tout autre équivalent entraînera la formation du contrat de vente entre le vendeur et le dernier enchérisseur. La vente d'un lot n'emporte pas cession des droits de repro-

duction ou de représentation dont il constitue le cas échéant le support matériel.

Aucun lot ne sera remis aux acquéreurs avant acquittement de l'intégralité des sommes dues. En cas de paiement par chèque ou par virement, la délivrance des objets sera différée jusqu'à l'encaissement.

ORDRES D'ACHAT ET ENCHÈRES PAR TÉLÉPHONE

Le mode normal pour enchérir consiste à être physiquement présent à la vente.

Un enchérisseur ne pouvant assister à la vente pourra remplir notre formulaire d'ordre d'achat (disponible sur notre site internet, en salle et à la fin des catalogues). Les enchères seront portées par AUDAP & ASSOCIES pour le compte du donneur d'ordre, en toute confidentialité, sans dépasser le montant maximum indiqué sur l'ordre d'achat (hors commission et taxes).

AUDAP & ASSOCIES n'engage pas sa responsabilité en cas d'omission de cet ordre d'achat.

AUDAP & ASSOCIES accepte également de recevoir des enchères par téléphone. Ces enchères peuvent être accordées gracieusement et ne constituent pas un droit. Les demandes d'enchères téléphoniques pourront être accordées par AUDAP & ASSOCIES pour les lots dont l'estimation basse est supérieure à 200 euros.

Notre responsabilité ne pourra être engagée en cas d'erreur éventuelle, de mauvaise liaison téléphonique ou d'omission.

Les ordres d'achat ou demandes d'enchères téléphoniques devront être communiqués au plus tard la veille de la vente, accompagnés des références bancaires et d'une copie de la pièce d'identité du donneur d'ordre.

Lorsque deux ordres d'achat sont identiques, la priorité revient au premier ordre reçu.

ENCHÈRES LIVE PAR VOIE ELECTRONIQUE

AUDAP & ASSOCIES ne saurait être tenue pour responsable de l'interruption d'un service Live en cours de vente ou de tout autre dysfonctionnement de nature à empêcher un acheteur d'enchérir via une plateforme technique offrant le service Live. L'interruption d'un service d'enchères Live en cours de vente ne justifie pas nécessairement l'arrêt de la vente aux enchères par le commissaire-priseur.

- pour les lots acquis via la plateforme Interencheres.com, les frais de vente à la charge de l'acquéreur sont majorés de 3% HT du prix d'adjudication (cf CGV de la plateforme Interencheres.com).

- pour les lots acquis via la plateforme Drouotlive.com, les frais de vente à la charge de l'acquéreur sont majorés de 1,5% HT du prix d'adjudication (cf CGV de la plateforme Drouotlive.com).

- pour les lots acquis via la plateforme Drouotonline.com, les frais de ventes à la charge de l'acquéreur sont majorés de 3€HT / lot (cf CGV de la plateforme Drouotonline.com)

- pour les lots acquis vis la plateforme Invaluable.com, les frais de vente à la charge de l'acquéreur sont majorés de 3% HT du prix d'adjudication (cf CGV de la plateforme Invaluable.com)

PRÉEMPTION DE L'ÉTAT FRANÇAIS

L'état français dispose, dans certains cas définis par la loi, d'un droit de préemption des œuvres vendues, c'est-à-dire le droit de se substituer au dernier enchérisseur. L'exercice de ce droit est manifesté par un représentant de l'Etat immédiatement après l'adjudication. Toute préemption doit être confirmée dans un délai de 15 jours par la personne publique. En l'absence de confirmation par l'Etat, il reviendra à l'adjudicataire initial de régler son achat sans délai. AUDAP & ASSOCIES n'est aucunement responsable des conditions de préemption par l'Etat français. Le nom de l'adjudicataire figurera au procès-verbal et ce dernier devra régler le lot. Il sera remboursé en cas de confirmation de la préemption.

PAIEMENT

La vente étant conduite en euros, le règlement des objets et celui des taxes afférentes sont effectués en euros. Le paiement doit être effectué immédiatement après la vente. Le retrait des objets peut être différé jusqu'au règlement complet. L'adjudicataire pourra s'acquitter du paiement par les moyens suivants :

- Par carte bancaire en salle : VISA et MASTERCARD
- Par paiement bancaire sécurisé en ligne sur notre site internet : <https://www.audap-associés.com/paiement-en-ligne>
- Par virement bancaires (euros) :
AUDAP & ASSOCIES
25, boulevard de la Tour-Maubourg 75007 PARIS
IBAN : FR63 3000 2004 9500 0000 6745 F56
Code B.I.C. : CRLYFRPP

Les adjudicataires souhaitant régler leurs achats par virement émis d'une banque étrangère à l'Union Européenne ou à la zone euro devront s'acquitter d'un débours supplémentaire de 20 euros.

- En espèces : (Décret du 24 juin 2015) : Jusqu'à 1 000 € frais et taxes comprises pour les ressortissants français et pour les professionnels. Jusqu'à 15 000 € frais et taxes comprises pour les ressortissants personnes physiques étrangers justifiant de leur domicile fiscal hors de France.

- Par chèque bancaire certifié ou chèque en euros émanant d'un établissement bancaire de droit français, domicilié en France (présentation d'une pièce d'identité valide obligatoire). En cas de règlement par chèque, seul l'encaissement vaut règlement. La délivrance ne sera possible que 20 jours après le paiement.

DÉFAUT DE PAIEMENT

En vertu de la loi, à défaut de paiement par l'adjudicataire et après mise en demeure (lettre avec accusé de réception) restée infructueuse, le bien pourra être remis en vente à la demande du vendeur sur réitération des enchères (anciennement dénommé « folle enchère »). Si le vendeur ne formule pas cette demande dans un délai d'un mois à compter de l'adjudication, la vente est résolue de plein droit. L'application de cette clause ne fait pas obstacle au paiement par l'adjudicataire défaillant de dommages-intérêts.

AUDAP & ASSOCIES pourra demander à l'adjudicataire défaillant :

- Le remboursement des coûts supplémentaires engagés par sa défaillance, avec un minimum de 250 euros sans préjudice d'éventuels intérêts de retard

- En cas de résolution de la vente ou de réitération des enchères :

- Le remboursement de la différence entre le prix d'adjudication initial et le nouveau prix d'adjudication en cas de revente, si ce dernier est inférieur

- Tous les coûts générés par la seconde enchère.

AUDAP & ASSOCIES se réserve le droit d'exclure de ses ventes futures, tout adjudicataire qui aura été défaillant ou qui n'aura pas respecté les présentes conditions générales d'achat.

DONNEES PERSONNELLES

Vous pouvez connaître et faire modifier les données vous concernant éventuellement conservées par AUDAP & ASSOCIES, ou vous opposer pour motif légitime à leur traitement ultérieur, en adressant une demande écrite accompagnée d'une copie de votre pièce d'identité à notre adresse postale ou sur info@audap-associés.com.

DELIVRANCE DES ACHATS ET MAGASINAGE

AUDAP & ASSOCIES décline toute responsabilité quant aux dommages que l'objet pourrait subir dès l'adjudication prononcée.

Une livraison à l'étude pourra être organisée pour les lots de petit gabarit en accord avec l'étude et sur rendez-vous.

-Magasinage LTSE

Le service de stockage des lots après la vente est assuré par LTSE Magasinage, il est indépendant de AUDAP & ASSOCIES.

Le magasinage des lots adjugés est pris en charge par l'étude pendant la période de confinement et les 8 jours suivant la fin de celle-ci. A partir du 9ème jour les frais sont à la charge de l'acheteur, sans arrêt en cas de reconfinement ultérieur.

Les meubles, tableaux et objets adjugés seront entreposés chez LTSE Magasinage. Tous les frais de stockage dus aux conditions tarifaires en vigueur devront être réglés à LTSE Magasinage, avant enlèvement des lots et sur présentation du bordereau acquitté et de la pièce d'identité et sur prise de rendez-vous au moins 48h avant votre passage. LTSE Magasinage : 50, rue Ardoin – 93400 Saint-Ouen, Bat H 561 Ouvert du lundi au vendredi de 9h à 12h et de 14h à 17h uniquement sur RDV. Mail : contact@ltse.fr

Le service Magasinage est payant aux conditions suivantes :

Frais de dossier par lot : 5€ TTC (Les frais de dossier sont plafonnés à 50€ TTC par retrait.)

Frais de stockage et d'assurance par lot TTC :

- 1€ /jour, les 4 premiers jours ouvrés

- 1€ / 5€ /10€ /20€ /jour, selon la nature du lot(Nota 1)

Aucun lot ne sera remis avant acquittement total des sommes dues et présentation du bordereau acquitté. Tout objet/lot qui n'est pas retiré dans un délai d'un an à compter de son entrée au service LTSE Magasinage sera réputé abandonné et sa propriété transférée à la société LTSE à titre de garantie pour couvrir les frais de stockage.

(Nota 1) Sont considérés :

Très petits : les bijoux, les livres, les œuvres sur papier non encadrées dont la taille est inférieure au format A4.

Petits : les tableaux mesurant moins de 1,5 x 1,5 m, les lots légers et de petit gabarit.

Moyens : les tableaux mesurant plus de 1,5 x 1,5 m, les lots de petit gabarit et lourds.

Grands : les lots de grand gabarit et lourds.

Volumineux : les lots imposants ou composés de plusieurs lots.

- Expédition des lots :

AUDAP & ASSOCIES peut vous aider dans l'organisation du transport des lots adjugés auprès des transporteurs de votre choix. AUDAP & ASSOCIES ne possède ni de service d'emballage ni d'expédition et ne pourra, en aucun cas, être tenu pour responsable en cas de dommages.

Les acquéreurs peuvent notamment s'adresser à The Packengers (hello@thepackengers.com tel : +33176440090), LTSE, MBE ou toute autre société qui leur conviendrait le mieux.

- Assurance

Dès l'adjudication prononcée, les objets vendus sont placés sous l'entière responsabilité de l'acheteur et de ses propres assurances. Les biens non retirés seront entreposés aux seuls frais, risques et périls de l'acheteur.

COMPETENCES LEGISLATIVES ET JURIDICTIONNELLES

Les différentes dispositions de nos conditions générales de vente sont indépendantes les unes des autres. La nullité de l'une ne saurait entraîner l'inapplicabilité des autres. La loi française seule régit les présentes conditions générales d'achat et le texte en français sera le texte retenu en cas de litige. Les relations contractuelles entre le vendeur et AUDAP & ASSOCIES seront régies par le droit français. Toute contestation à leur encontre sera tranchée par le tribunal compétent du ressort de Paris.

Suivre notre actualité :
www.audap-associes.com

info@audap-associes.com
Tél. : + 33 (0) 1 83 750 500
Fax : + 33 (0) 1 83 750 501

BEAUX RÉSULTATS



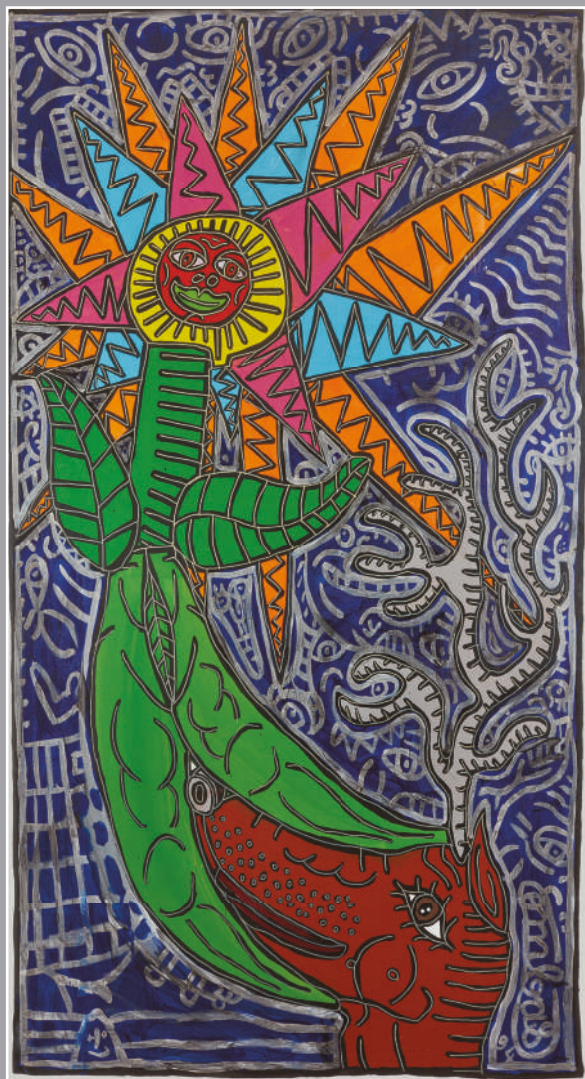
BAGUE ornée d'une émeraude octogonale dans un entourage de diamants navette et ronds de taille brillant.

Adjugée 36.000 €



Alexander KOESTER (1864-1932)
Canards blancs.

Adjugé 44.000 €



Robert COMBAS (1957).
Sans titre, 1994.

Adjugé 75.000 €

Ventes en préparation pour le mois de juin

TABLEAUX MODERNES
ARTS DÉCORATIFS DU XX^E SIÈCLE
ARTS PREMIERS

BIJOUX, MONTRES
& ORFÈVRE

TABLEAUX ANCIENS
MOBILIER & OBJETS D'ART
EXTRÊME-ORIENT

ORDRE D'ACHAT ABSENTEE BID FORM

- Ordre d'achat / *Absentee bid*
 Ligne téléphonique / *Telephone*

À renvoyer 24h avant la vente à
Please send, 24 hours prior to the sale to
AUDAP & ASSOCIÉS
 25, boulevard de la Tour-Maubourg
 75007 Paris – France
 Tel. +33 (0) 1 83 750 500
 Fax. +33 (0) 1 83 750 501
 info@audap-associes.com
 www.audap-associes.com

Afin que votre demande soit traitée, joindre impérativement à ce formulaire :

- un RIB
 - une copie recto verso de votre pièce d'identité
- Please send together with this form*
 - a Bank account identity
 - a full copy of your id so that your absentee bid offer can be dutly processed

Nom de la Banque / *Name of the Bank* : _____

Adresse / *POST Address* : _____

Gestionnaire du compte / *Account manager* : _____

Nom / *Name* : _____

AUDAP & ASSOCIÉS

Nom et prénom _____

Name and first name

Adresse _____

Address

Téléphone domicile _____

Home phone

Téléphone bureau _____

Office phone

Portable _____

Cellphone

Mail _____

Code banque / *BIC or swift* Numéro de compte / *IBAN* :

--	--

Clef RIB : Code guichet :

--	--

*Les ordres d'achats par téléphone sont une facilité accordée sur demande uniquement. AUDAP & Associés acceptera les enchères téléphoniques dans la limite des lignes disponibles et ne peut être tenu responsable en cas d'insuffisance de lignes. Dans cette hypothèse AUDAP & Associés recommande les ordres d'achats fermes. Seules seront acceptées les demandes de ligne téléphonique pour les lots dont l'estimation basse est supérieure à 200€. Pour les lots d'une estimation inférieure, vous pouvez laisser un ordre d'achat.

*Telephone bidding is a service offered to clients upon request only. AUDAP & Associates will accept the telephone bids provided enough telephone lines are available and cannot be liable for any breach in service. Hence, AUDAP & Associates highly recommend that buyers leave absentee bids instead. Telephone bids are only accepted for items estimated over 200€.

Lot	Description du lot / <i>Lot description</i>	Limite en euros / <i>Max. euros price</i>
N°		€
N°		€
N°		€
N°		€
N°		€
N°		€
N°		€
N°		€
N°		€
N°		€

J'ai pris connaissance des conditions générales, informations et avis imprimés dans le catalogue et accepte d'être lié(e) par leur contenu ainsi que toute modification pouvant leur être apportée, soit par avis affiché dans la salle de vente, soit par annonce faite avant ou pendant la vente. Je vous prie d'acquiescer pour mon compte personnel, aux limites en euros, les lots que j'ai désignés ci-dessus (les limites ne comprenant pas les frais à la charge de l'acheteur).

I have read the terms and conditions of sale as printed in the catalogue and agree to be bound by their contents as well as by any modification that may be made to them, indicated either by notice in the saleroom or as announced before or during the sale. Please bid on my behalf up to the limit stipulated in euros, for the lot(s) designated above (exclusive of buyer's premium).

Date et signature obligatoire :
Required dated signature :

AUDAP
& ASSOCIÉS

P. E. AUDAP
A. de LAMBERTERIE
C. BABOIN-JAUBERT

